



# Tussenevaluatie van het Inrichtings- en Beheerplan De Maashorst

Mei 2017



## Inhoudsopgave

Samenvatting	3
Achtergrondrapportage tussenevaluatie van het Inrichtings- en Beheerplan De Maashorst	6
Inleiding en opzet tussenevaluatie	7
1. Achtergrond en kader	8
2. Communicatie	13
3. Recreatie	14
4. Procesnatuur en watersysteemherstel	17
5. Verwerving gronden in de kern	19
6. Begrazing	20
7. De wisent	22
8. Bosontwikkeling	24
9. Wildbeheer	26
10. Spin-off van De Maashorst in de omgeving	27
11. De gevoelstemperatuur, conclusies en kernaanbevelingen	28
Bijlage II: Risico-analyse grote grazers	33
Bijlage III: Aansprakelijkheid	36
Bijlage IV: Resultaten onderzoek ARK naar de mening van excursie-deelnemers over de wisent	37
Bijlage V: Uitkomsten onderzoek (mei 2017) naar Ervaringen van publiek met grote grazers (specifiek ook de wisent)	38

Opdrachtgever:	Het Bestuurlijk Regieteam van De Maashorst
Opdrachtnemer:	P2 Sanne van Deursen en Femke Vergeest Slotselaan 6-8 5328 ER Rossum <a href="mailto:info@P2.nl">info@P2.nl</a> P2.nl 0418-664747
Illustratie-verantwoording	
Cartoons:	Beeldleveranciers, Willem van Albeslo
Foto's:	P2, Ark, Bosgroep, VVV-website, Maashorst.nl
Datum:	19 mei 2017

## Samenvatting

### Introductie

De tussenevaluatie van de uitvoering van het Inrichtings- en Beheerplan De Maashorst (IBeP) is gedaan op verzoek van het Bestuurlijk Regieteam van De Maashorst. De directe aanleiding hiervoor was de ontstane commotie in de publieke opinie omtrent de grote grazers en recreatieve toegankelijkheid in De Maashorst.

Voor deze tussenevaluatie hebben we een studie gemaakt van meer dan 100 documenten (rapporten, plannen, kaarten, e-mails en gespreksverslagen). Daarnaast hebben we 20 betrokken partijen schriftelijk bevestigd over hun visie op de voortgang. Ook zijn de uitkomsten van het MGA proces betrokken. In dit proces zijn 20 partijen al constructief met elkaar in dialoog gegaan om bepaalde vraagstukken op te lossen. Tenslotte zijn er in het gebied diverse mensen geïnterviewd en gefilmd. Deze tussenevaluatie richt zich alleen op het IBeP.

De Maashorst is een gebied in Noord-Brabant dat intensief in ontwikkeling is, waarvoor in 2010 een grote ambitie is uitgesproken in het Maashorst Manifest. Het doel is het realiseren van een groot aaneengesloten natuurgebied waar natuurlijke processen de ontwikkeling bepalen en dat ontsloten is voor recreatie. Daarnaast is het van belang dat de economische en sociale structuur in de landbouwschil versterkt wordt door de verbinding van natuur, voedselproductie en gezondheid. Om deze ambities te realiseren is in 2015 het IBeP als uitvoeringsplan vastgesteld. Op basis hiervan zijn acht uitvoerende organisaties (gemeenten Oss, Uden, Landerd en Bernheze, Staatsbosbeheer, ARK Natuurontwikkeling, Bosgroep Zuid en waterschap Aa en Maas) hard aan het werk om het gebied te ontwikkelen in lijn met de ambities. De Stichting Maashorst in Uitvoering heeft de opdracht gekregen om dit uitvoerende werk te coördineren.

Het gaat om maatregelen die het watersysteem, grondverwerving, begrazing, bosontwikkeling en faunabeheer in onderlinge samenhang ontwikkelen. Daarnaast wordt er gewerkt aan de recreatieve ontsluiting. Al deze processen raken in meer of mindere mate gebruikers van het gebied: omwonenden, recreanten en ondernemers.

Gebleken is dat er bij alle partijen, maar ook bij omwonenden en recreanten een groot gevoel van betrokkenheid bij en trots op De Maashorst leeft. Maar ook dat de verschillende groepen uiteenlopende belangen hebben. In toenemende mate kunnen deze belangen botsen wanneer bepaalde uitvoeringsmaatregelen doorgevoerd worden. Denk hierbij aan de introductie van de wisent voor begrazing, wat bij sommige recreanten een gevoel van

onveiligheid teweeg brengt, maar anderen juist aantrekt om naar het gebied te komen. Dit roept ook veel verschillende emoties op, variërend van trots en enthousiasme tot angst en boosheid. De dialoog die hierover (deels via de media) is gevoerd, was sterk gepolariseerd. Het riep vooral standpunten-discussies op met zelfs twee petitie van felle tegenstanders en fervente voorstanders. In zo'n situatie vergt het rust en tijd om te zoeken naar mogelijke oplossingen.

De onderwerpen die momenteel spelen in het gebied zijn:

- 1 Het herstel van het watersysteem. Dit is deels gebeurd, maar verder herstel is lastig, omdat de gronden waar ingrepen het hardst nodig zijn, nog in agrarisch gebruik zijn.
- 2 De verwerving van gronden verloopt moeizaam
- 3 De begrazing door grote grazers (met name de wisent), zorgt voor onrust onder een deel van de gebruikers van het gebied
- 4 De recreatieve gebruiksmogelijkheden zijn niet naar ieders wens



Ondanks dat er nog issues zijn, gaat er ook veel goed in het gebied. Zo zorgen de grote grazers voor een grotere biodiversiteit, waardoor onder andere meer bloemenvelden en variëteit in begroeiing ontstaat. Hier laat bijvoorbeeld de bijenstand een positieve reactie op zien. Ook het gedeeltelijke herstel van het

'wijstverschijnsel' en de bosontwikkeling gaan de goede kant op. Gebruikers hebben zich recent op constructieve wijze verenigd in een gebruikersoverleg, waardoor een betere samenwerking kan ontstaan met andere belangengroepen in het gebied.

En niet alleen op het gebied van natuur gaat het goed. Ook de spin-off in de omgeving is voelbaar. De ambities ten aanzien van een groeiend aantal toeristische overnachtingen worden realiseerbaar door de (ver)bouw van ongeveer 800 bungalows in verschillende parken en campings. Bekende namen als Roompot vakanties en Van der Valk vestigen zich in het gebied. Ook evenementen trekken aanzienlijke bezoekersaantallen en lokale ondernemers maken slim gebruik van de mogelijkheden van De Maashorst. Deze spin-off wordt versterkt door aandacht van lokale, landelijke en zelfs internationale media. Daarbij is de wisent voor sommigen een iconische aandachtstrekker.

### **Kernconclusies**

De thema's in het IBeP zijn sectoraal omschreven, maar hangen nauw samen en worden ook zo beschouwd door alle uitvoerende partijen. Daarmee kunnen ze niet los van elkaar gezien worden in het realiseren van de integrale ambitie voor een natuurgebied met procesnatuur én recreatieve waarde. Dit heeft direct consequenties voor de partners die zich hebben geschaard achter de ambitie: de kracht zit in het duurzaam samen werken aan dezelfde opgave. Duurzaam, omdat procesnatuur niet van de ene op de andere dag gerealiseerd is. Het landschap, flora en fauna hebben tijd nodig om zich te ontwikkelen en te aarden in het gebied. Tijd is daarmee een factor van belang.

Niet alleen natuur is in de ambitie benoemd, maar ook het versterken van de economische en sociale structuur in het gebied. Dit thema lijkt wat ondergesneeuwd in de (media)aandacht en communicatie, terwijl hier grote kansen liggen om het gebied nog krachtiger te maken.

De veelheid aan betrokken partijen en individuen brengt een veelheid aan belangen met zich mee. Zoals gezegd: soms botsen die belangen. Eind 2016 is er door veel partijen een constructieve dialoog opgestart via de MGA-aanpak. Dat heeft dit voorjaar al geleid tot concrete afspraken en nieuwe oplossingen, bijvoorbeeld voor de recreatie. Hieruit blijkt een grote, samenbindende wil om De Maashorst nog mooier te maken.

De besturing van De Maashorst is een punt van aandacht. De uitvoering van het IBeP is belegd bij acht partijen en de Stichting Maashorst in Uitvoering en het programmabureau zorgen voor de coördinatie en voortgang. Zij hebben echter geen mandaat om hier actief op te sturen. De bijbehorende overlegstructuren komen niet goed tot hun recht. Het gevolg is een gevoel van

stroperigheid in besluitvorming, terugkomen op beslissingen en veelvuldig overleg. Tegelijkertijd is er enorm veel gedaan aan uitvoeringsmaatregelen en projecten, waarvoor partijen niet altijd de waardering krijgen die ze verdienen.

Tenslotte is veel van de ontstane commotie te herleiden tot communicatie. Het is niet zo dat er niet *is* gecommuniceerd, maar eerder dat de doelgroepen onvoldoende bereikt zijn op het juiste moment. Ook lijkt het alsof het "grotere plaatje van de Maashorst" onvoldoende voor het voetlicht is gekomen en er veel op operationele en door andere actoren geïnitieerde actualiteit is gereageerd. Daarnaast zijn er groepen mensen die bang zijn voor de grote grazers en zich daardoor belemmerd voelen in het gebruik van het gebied op een manier zoals zij dat voorheen gewend waren.

### **Kernaanbevelingen**

Hieronder vindt u een opsomming van acht kernaanbevelingen. Dit zijn belangrijke inhoudelijke en beleidsmatige knoppen om aan te draaien.

#### **Behoud de integrale ambitie**

1. Voorkom versnippering: blijf als bestuurlijke partners samen optrekken in deze gemeenschappelijke ambitie. Fysieke versnippering biedt niet de gewenste meerwaarde voor zowel natuur-, water-, recreatie- en economische doelstellingen in het gebied. Bestuurlijke eensgezindheid is nodig voor slagkracht, initiatief, herkenbaarheid en betrouwbaarheid.

2. Benadruk de betekenis van de ontwikkeling van de Maashorst in haar bredere economische en maatschappelijke context. De toegevoegde waarde van het natuurgebied voor het woon-werkklimaat is te weinig voor het voetlicht gebracht. Hetzelfde geldt voor het besluit om het robuuste natuur- en watersysteem juist op deze plek te creëren, zodat elders andere ontwikkelingen, zoals landbouw en woningbouw, mogelijk zijn.

3. Als ambitie voor de Maashorst is gekozen voor procesnatuur, met een aantrekkelijke uitstraling en beleving. In combinatie met bedrijvigheid en relatief lage beheerkosten. Deze ambitie krijgt vorm door toegankelijke gebieden met iconische grote grazers. Ook uit andere sprekende voorbeelden in Nederland blijkt dat dit concept waar mens en natuur elkaar ontmoeten, zowel realistisch als spannend is. Deze spanning moet serieus genomen worden en dat vraagt om een inpassing op maat. Overweeg aanvullende oplossingen in de Maashorst zoals bijv: het nemen van de tijd voor een lange gewenningsperiode voor zowel mens als dier, het kiezen van een passende (aangepaste) begrenzing van het begrazingsgebied en een realistische definiëring van de uiteindelijke grootte van het begrazingsgebied. Draag daarnaast zorg voor de juiste randvoorwaarden via de inzet van mensen en middelen.

### Benut energie en betrokkenheid omgeving

4. Er blijkt uit de vele positieve reacties en het hoge waarderingscijfer voor de Maashorst een grote bereidheid bij bewoners, recreanten, ondernemers en belangenorganisaties om met elkaar oplossingen te vinden voor issues, bijvoorbeeld in het gebruikersoverleg. Benut deze kwaliteit door structurele informatievoorziening en het actief betrekken van belanghebbenden bij de vormgeving en het beheer van het gebied.

### Regie en integraal management (besturing)

5. Onderzoek de mogelijkheden voor het versterken van de regie op de programmadoelstellingen op diverse niveaus. Op bestuurlijk niveau is sturing op bestuurlijke samenhang een structureel aandachtspunt. Op tactisch niveau is sturing op overzicht, voortgang en prioriteitstelling essentieel. Op operationeel niveau is het nodig te kunnen bijsturen op voortgang van ieder initiatief. Dit vraagt ook om juiste mandaten op juiste niveaus. En op een duidelijk afgesproken planning van perioden dat er ongestoord uitgevoerd kan worden, afgewisseld met momenten van besluiten op basis van de juiste stuurinformatie.

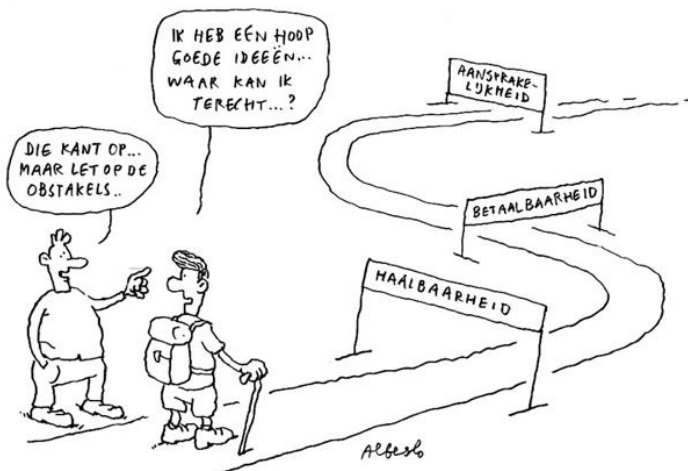
6. Zorg voor meer overzicht van alle initiatieven in het gebied. Het programma is de afgelopen jaren sterk gegroeid. In budget, in aantal initiatieven, in aantal lopende initiatieven en dus ook in op te lossen knelpunten. Dit vereist voortdurend actueel overzicht voor terugkoppeling en communicatie.

### Communicatie


7. Investeer in versterking van de communicatie op drie niveaus:

- Expliciteer de doelstelling van het programma in haar bredere context voor zowel bestuurlijke partners als breder, gericht op de samenleving. De Maashorst is er voor natuur, recreatie en economische ontwikkeling voor de regio (License to operate).
- Investeer in heldere communicatie naar betrokken actoren en publiek. Zowel procesmatig door partijen actief te betrekken als in adequate en eenduidige publiekscommunicatie via vele (interactieve) media over bijvoorbeeld routes, poorten, wetenswaardige feiten en gebeurtenissen, ook in het veld.
- Interne communicatie tussen betrokken partners. Veel betrokkenen voelen zich eigenaar en dat is een groot goed. Risico hierbij is dat mensen onbedoeld ongecoördineerd (andere timing, andere boodschap, dubbele uitnodigingen, etc.) communiceren.

8. Oproep: tel tot tien. Waar gewerkt wordt vallen spaanders, dus als het goed is vallen er de komende jaren meer spaanders. Zorg ervoor dat issues steeds op hun waarde worden geschat. Wees zo transparant mogelijk en voorkom probleembagatellisering als er werkelijk iets speelt. Voorkom tegelijkertijd probleemvergroting op basis van niet geverifieerde of onvolledige informatie.







Achtergrondrapportage tussenevaluatie van  
het Inrichtings- en Beheerplan De  
Maashorst



Mei 2017

## Inleiding en opzet tussenevaluatie



De Maashorst: een natuurgebied in ontwikkeling gelegen in de gemeenten Oss, Uden, Landerd en Bernheze. Het denken hierover is al gestart in de jaren '60 en '70 van de vorige eeuw. Dit is geconcretiseerd in een gedeelde visie en ambitie in 2010 in de vorm van het Maashorst Manifest. Dit Manifest is bestuurlijk vastgesteld. Vanaf dat moment is de ontwikkeling verder vormgegeven, wat in 2015 resulteerde in de vaststelling van het Inrichtings- en Beheerplan De Maashorst 2015 – 2019 (IBeP). Maar zonder steun van de Stichting Natuurorganisaties de Maashorst, de Maashorstboeren en de ZLTO. De natuurorganisaties vonden dat het plan niet ver genoeg ging, terwijl de andere twee het te ver vonden gaan.

Met de vordering van de plannen groeide het enthousiasme enerzijds, maar ontstond anderzijds ook onrust. Waren plannen wel voldoende doordacht, waren de juiste partijen betrokken, was iedereen wel goed geïnformeerd? Daarnaast was er verschil van inzicht tussen agrarische belangenverenigingen en de natuur- en milieuverenigingen met betrekking tot agrarische ambities in De Maashorst. In het najaar van 2016 is hierop geïntervenieerd door de opstart van het MGA proces. MGA staat voor Mutual Gains Approach, een onderhandelingsaanpak ontwikkeld in de Verenigde Staten. Deze aanpak helpt om bij (ogenschijnlijk) tegengestelde belangen op constructieve wijze naar gedragen oplossingen te komen. In dit proces zijn 20 partijen, variërend van (agrarisch) ondernemers, natuurorganisaties, wildbeheereenheden en overheden met elkaar via belangen in gesprek gegaan om gezamenlijk tot oplossingen voor issues te komen. Een deel daarvan is al opgepakt; aan een ander deel wordt nog gewerkt. Deze aanpak is ook gebruikt om de gebruikers bij elkaar te brengen en met hen in gesprek te gaan. De eerste twee fasen

van dit proces zijn naar tevredenheid van de betrokkenen organisaties doorlopen en half mei 2017 in verband met de tussenevaluatie voorlopig afgerond. De dialoog met de gebruikers wordt in een nieuwe vorm verder doorgezet.

Eind 2016 vond er een incident met een wisent en een Maashorstranger plaats, gevolgd door een tweede, kleiner incident met een recreant. Ook merkten recreanten in het gebied dat zij door bepaalde maatregelen geraakt werden in hun manier van gebruik van de Maashorst, wat veel onrust teweegbracht. Dit is aanleiding geweest om een pas op de plaats te maken met deze tussenevaluatie van de uitvoering van het IBeP.

Het doen van een tussenevaluatie sluit ook goed aan bij de filosofie van het IBeP, dat in de uitvoering de Plan Do Check Act-cyclus hanteert. We checken de voortgang, zowel inhoudelijk, als procesmatig om bij te kunnen sturen (Act) in de verdere uitvoering. Met Act wordt *actualize* bedoeld: het actualiseren van de plannen passend bij voortschrijdend inzicht en nieuw opgekomen wensen en vragen.



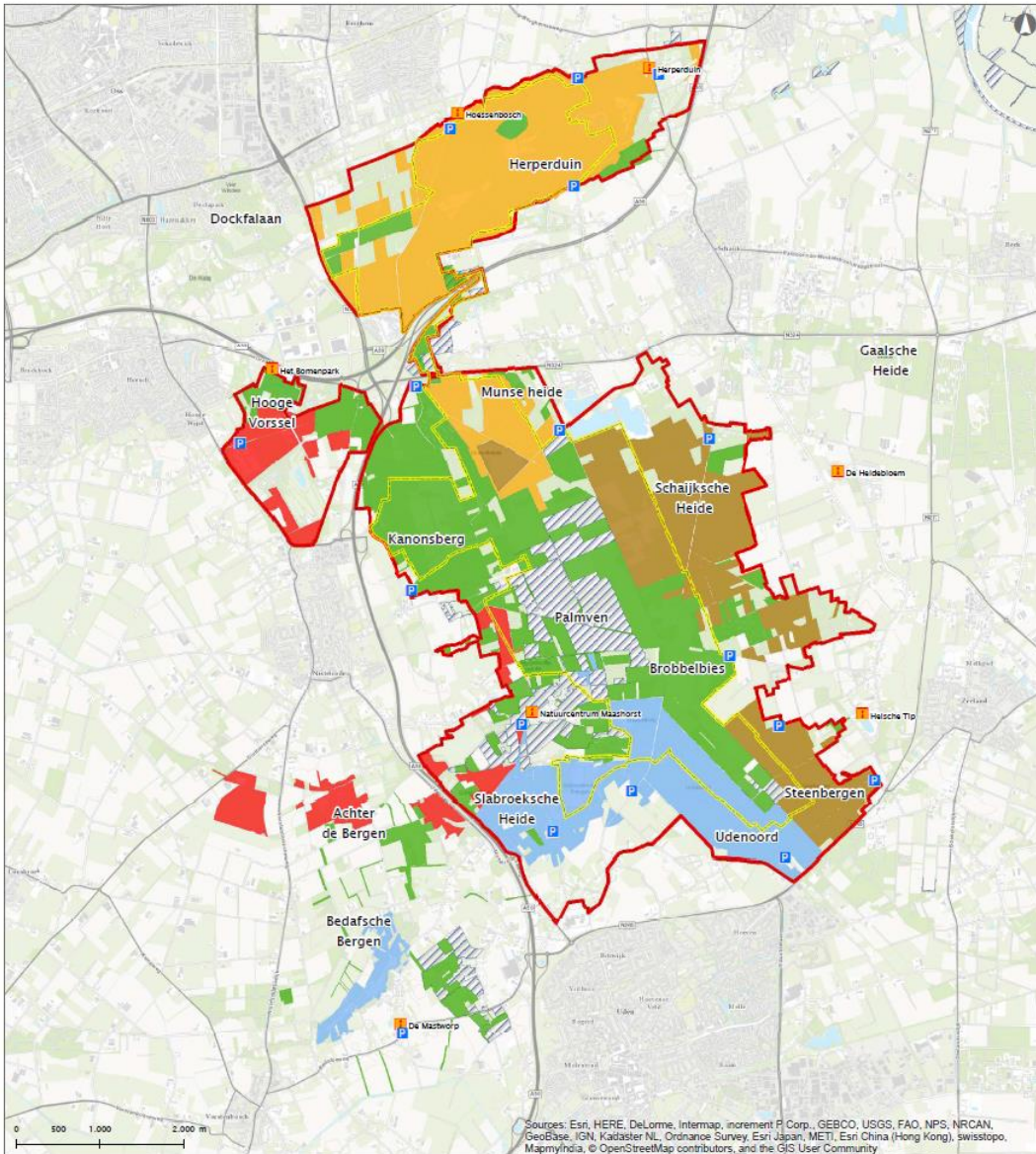
Deze tussenevaluatie gaat over de periode van 2015 (vaststelling van het IBeP) tot heden en is onafhankelijk uitgevoerd door P2. Hiervoor zijn 20 betrokken organisaties schriftelijk bevestigd over hun beleving van de uitvoering van het IBeP. Daarnaast zijn meer dan 100 documenten (rapporten, plannen, kaarten en gespreksverslagen) aangeleverd en bestudeerd, evenals een grote hoeveelheid e-mails. Ook zijn de uitkomsten uit de drie inloop- en gebruikersbijeenkomsten in maart en april 2017 meegenomen. Tot slot zijn willekeurige voorbijgangers / recreanten geïnterviewd en hiervan zijn korte filmpjes gemaakt. Deze filmpjes zijn samengevoegd en vormen een aparte bijlage ter illustratie.

De tussenevaluatie is opgebouwd uit drie onderdelen:

- 1 Achtergrond en kader
- 2 Thema's uit het IBeP
- 3 Conclusies en aanbevelingen

Per deel beschrijven we de feitelijke stand van zaken. Wat in het IBeP beschreven staat, geldt als uitgangspunt. Daartegen zetten we af wat er daadwerkelijk gerealiseerd is en welke er onderwerpen nog spelen. In diverse gremia is in de afgelopen maanden ook al breed nagedacht over mogelijke oplossingen voor die onderwerpen. Deze zijn ook opgenomen in dit document. Een deel van deze oplossingen wordt zelfs al uitgevoerd.





<b>Legenda</b>			<b>Titel:</b> Overzichtskaart Maashorst <b>Datum afdruk:</b> 27 oktober 2016 <b>Formaat:</b> A3 <b>Auteur:</b> MM <b>Projectnr.:</b> Maashorst WP <b>Status:</b> Definitief <b>Kaartnr.:</b> 1 van 1 <b>Schaal:</b> 1:45.000 <b>Projectie:</b> Rijksdriehoekstelsel (EPSG 28992) <b>Ondergrond:</b> Basisregistratie Topografie, CC-BY Kadaster, 2016
Recreatie entree Parkeerplaats Begrenzing natuurkern Grens natuurgebied De Maashorst Nieuwe natuur – Nog te verwerven en nog in te richten	Staatsbosbeheer Oss Uden Bernheze Landerd		

## 1. Achtergrond en kader

### 1.1 Achtergrond

De Maashorst is grotendeels eigendom van Staatsbosbeheer en de gemeenten Oss, Uden, Landerd en Bernheze: partijen die zich samen met velen anderen geïnteresseerd hebben aan de gezamenlijke ontwikkeling van een uniek Brabants gebied. Over ongeveer 3500 ha ligt een afwisselend landschap waarin mensen wonen en waar natuur, historie, recreatie en landbouw een plek hebben.

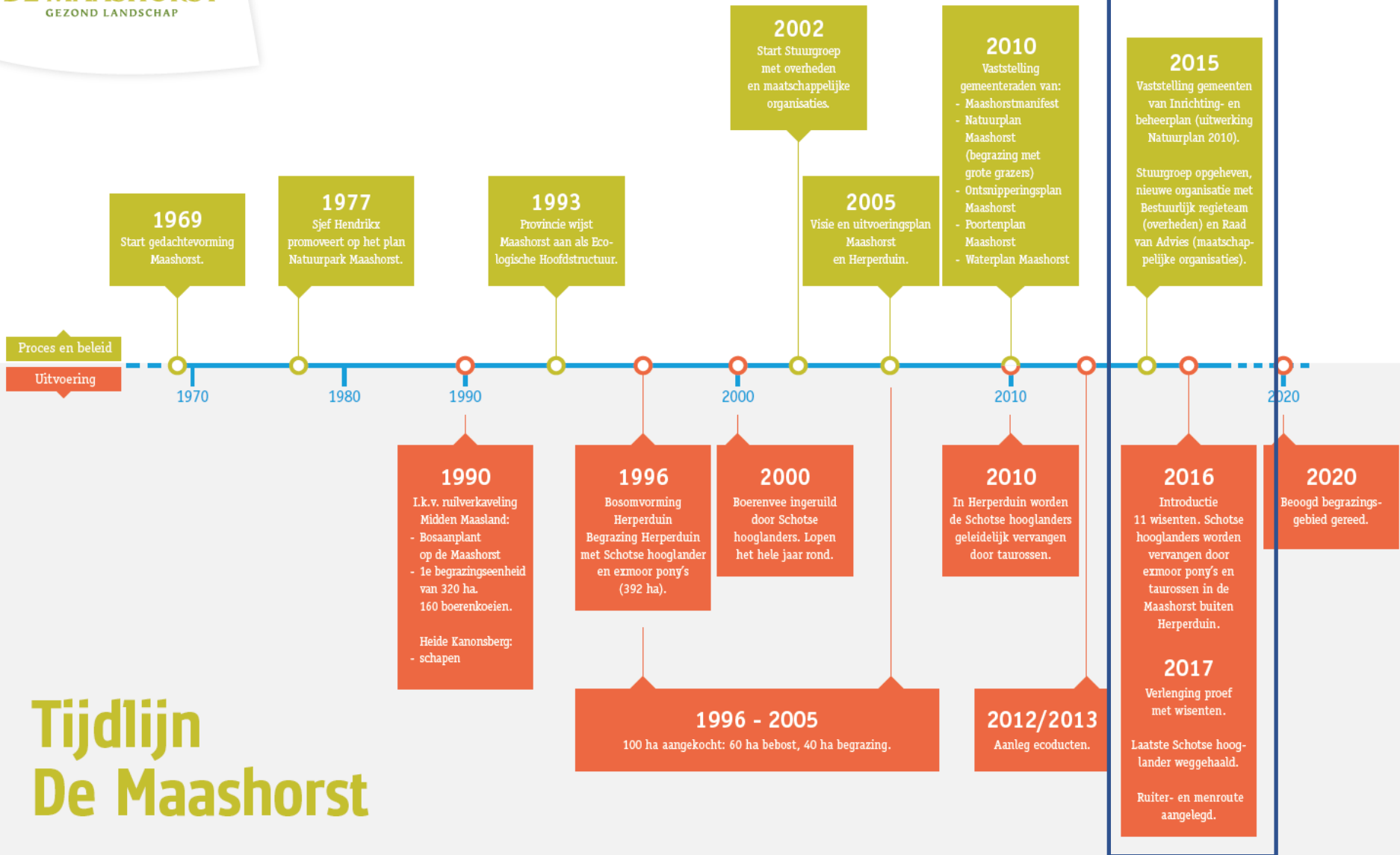
Het denken over de ontwikkeling van dit gebied als natuurgebied is al ruim 40 jaar aan de gang (tijdlijn op pagina 6). De afgelopen 10 jaar is dit in een stroomversnelling gekomen, waarbij het Maashorst Manifest in 2010 een sterke verbindende uitwerking had. De visie en ambitie die hierin zijn verwoord, zijn verfijnd en uitgewerkt in concrete activiteiten in het Natuurplan, Het Inrichtings- en Beheerplan (IBeP), de Watervisie, het ontsnipperingsplan en het poortenplan. Daarnaast zijn er diverse deelprojecten benoemd om de visie op en ambitie voor De Maashorst te realiseren.

### 1.2 Visie en ambitie

Het Natuurplan schetst voor het jaar 2050 een groot natuurgebied bestaande uit één robuust en samenhangend landschap met bos, heide, grazige vegetaties, vennen en stromende beekjes, behorend tot het Natuur Netwerk Brabant, onderdeel van het Nationaal Natuur Netwerk (voorheen Ecologische Hoofdstructuur, EHS). De Maashorst bestaat uit een natuurkern waar natuurlijke processen de ontwikkeling bepalen. Het natuurlijk watersysteem en de begrazing zijn de motor voor de ontwikkeling van een hoge biodiversiteit en een aantrekkelijke natuur. Het hele gebied is recreatief ontsloten. Om de natuurkern (ca 1500 ha) ligt een zogenaamde natuurschil (ca 2000 ha), waar de mogelijkheden voor recreanten uitgebreider zijn dan in de kern. Daaromheen ligt weer een 'buitenschil' waar woonkernen zijn en landbouw en andere bedrijvigheid plaats vindt.



*Focus van de  
tussen-  
evaluatie*



# Tijdlijn De Maashorst

### 1.3 Waarom, wat en hoe

#### 1.3.1 Waarom een natuurgebied?

De Maashorst is een natuurgebied met recreatieve waarden. Maar waarom eigenlijk een natuurgebied? De belangrijkste drijfveren achter deze ambitie:

- 1 De intrinsieke verantwoordelijkheid voor natuurbehoud in Nederland
- 2 Vergroten van de aantrekkelijkheid van dit gebied, zowel om te wonen, te ondernemen als te recreëren
- 3 Faciliteren van de transitie van grootschalige landbouw naar aanvullende economische activiteiten in de regio

#### 1.3.2 Doelen en kaders

Om de visie en ambitie te realiseren, zijn in het IBeP zes hoofddoelen beschreven:

- 1 Herstel van het natuurlijke watersysteem
- 2 Verdere ontwikkeling naar natuurlijk bos
- 3 Natuurlijke processen toelaten waar en voor zover dat mogelijk is
- 4 Inrichting van een groot begrazingsgebied met grazers, specifiek uitgekozen op de gewenste landschapsvorming en de gewenste recreatie
- 5 Terugtrekking van de mens (op termijn en zoveel mogelijk) uit het natuurbeheer
- 6 Ruimte voor recreanten

Een belangrijk uitgangspunt daarbij is dat De Maashorst voor en door de samenleving is. Hiervoor is het belangrijk de samenwerking met die samenleving op te zoeken: bewoners, ondernemers en andere partijen die verbonden zijn aan De Maashorst. Bijvoorbeeld omdat zij er wonen, evenementen organiseren of anderszins ondernemen.

Deze doelen kennen de volgende overkoepelende kaders:

- 1 De Maashorst behoort tot het Natuur Netwerk Brabant (NNB) als onderdeel van het Nationaal Natuur Netwerk (NNN). Natuur en natuurontwikkeling staan daarom voorop.
- 2 De Maashorst bestaat uit een *natuurkern* met daaromheen een *natuurschil* (onderdeel NNB). Daaromheen ligt een zone met (kleinschalig) agrarisch landschap.
- 3 Verwerving van landbouwgronden gebeurt op basis van vrijwilligheid. De hoeveelheid beschikbare grond is voldoende om de gewenste begrazing (voor het beheer door grazers) te realiseren. Het streefbeeld gaat uit van een groter begrazingsgebied. Daarnaast is het op maximaal 54 ha agrarische grond in de natuurschil mogelijk activiteiten te ontplooiën binnen het "Ondernemend NNB". Hier mogen onder specifieke voorwaarden landbouweconomische activiteiten ontplooid worden die passen bij de natuur- en landschapsbeleving.

- 4 Een randvoorwaarde voor de financiën is dat er gewerkt wordt vanuit beschikbare subsidies en budgetten. Maatregelen die meer kosten, kunnen alleen uitgevoerd worden als aanvullende financiële middelen gevonden worden.

#### 1.3.3 Wat: grote opgaven (het totale plaatje)

Het doel voor De Maashorst is het realiseren van het Maashorstmanifest met streefbeelden voor het jaar 2050. De bestuurlijke partners uit De Maashorst hebben zich in 2010 geschaard achter een maatregelenpakket dat moet worden uitgevoerd tussen nu en 2020. Met als resultaat een natuurkern als onderdeel van het Natuur Netwerk Brabant en een omliggende schil waarin gezondheid, voeding en natuur centraal staan. Een duurzaam, vitaal en leefbaar landelijk gebied om trots op te zijn.

Van 2015 tot 2020 liggen er twee grote opgaven voor De Maashorst:

- 1 Het Natuur Netwerk Brabant (voorheen ecologische hoofdstructuur) wordt afgerond. Dit betekent dat de natuurkern wordt uitgebreid/versterkt met bijna 300 ha. Voor deze opgave zijn het Natuurplan en het IBeP richtinggevend.
- 2 De economische en sociale structuur in de omliggende schil wordt versterkt door de verbinding natuur, voedselproductie en gezondheid. Deze opgave wordt versterkt door het investeringsprogramma Landschappen van Allure van de provincie Noord-Brabant. De provincie wil hiermee een gerichte bijdrage leveren aan de ambitie om van Brabant een hoogwaardige kennis- en innovatieregio te maken. Hoogwaardige groene landschappen zijn immers van belang voor een aantrekkelijk vestigings- en leefklimaat in Brabant. Met het investeringsprogramma wil de provincie drie provinciale landschappen, waaronder de Maashorst ontwikkelen tot toplocaties als het gaat om beleven en ervaren van natuur en landschap. Er wordt geïnvesteerd in:
  - De versterking van de landschappen zelf
  - De ruimtelijke kwaliteit van nieuwe ontwikkelingen op het gebied van economie en infrastructuur
  - De verbreding en versterking van recreatie, toerisme en de plattelandseconomie

Deze tussenevaluatie richt zich alleen op de uitvoering van het IBeP.

### 1.3.4 Hoe: uitvoeringsmaatregelen

De volgende ingrepen in het landschap en beheer worden uitgevoerd om de grote opgaven te realiseren:

- 1 Realiseren van de grote maat door aanleg ecoducten en aankoop gronden die zijn aangewezen als onderdeel van het Nationaal Natuur Netwerk
- 2 Watersysteem herstellen door het dichtten van ruilverkavelingsloten, het herstellen van beeklopen en het herstel van het bijzondere wijstverschijnsel
- 3 Realiseren van integrale begrazing door begrazingsgebieden aan elkaar te koppelen en uit te breiden
- 4 Ingrepen om de recreatiedruk te reguleren, zonering van recreatieve gebruiksmogelijkheden en het tegengaan van te intensieve recreatievormen
- 5 Het afsluiten van wegen (ontsnippering)
- 6 Stoppen met jacht in de natuurkern
- 7 Ontwikkelen van natuurlijk bos door bosvorming
- 8 Verwezenlijken van externe ecologische verbindingen
- 9 Landschappelijke inpassen van niet-natuurlijke elementen door aanleg houtwallen, poelen, erfplanting en landschapselementen
- 10 Beheer en onderhoud afstemmen op de nieuwe natuurdoelen

Al deze ingrepen hebben invloed op de natuur en manier van recreëren in de Maashorst. Het moet ertoe leiden, dat het aantal soorten toeneemt én mensen kunnen genieten van een divers en aantrekkelijk landschap.

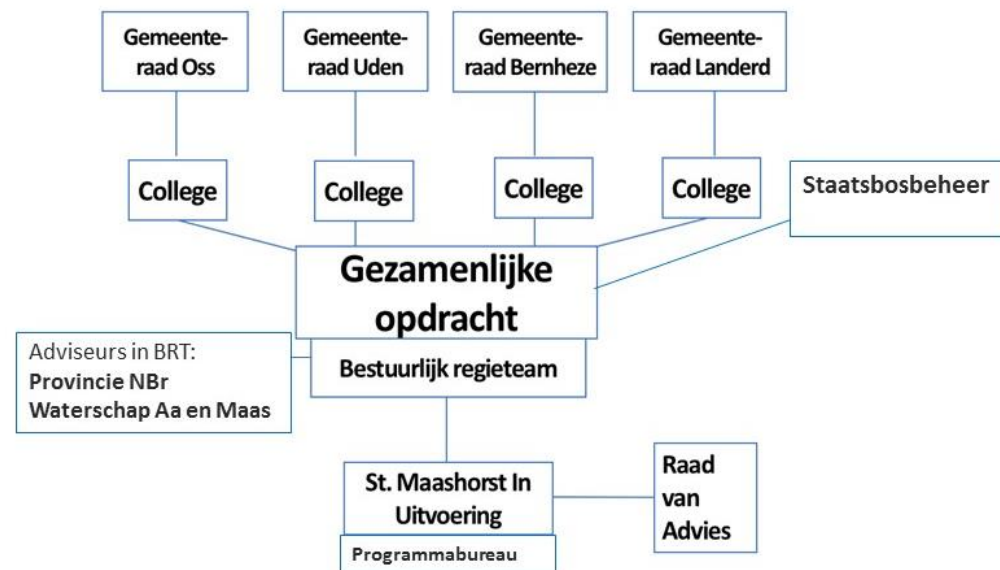
### 1.4 Organisatie

Voor de uitvoering van het IBeP is eind 2015 een besturingsstructuur opgetuigd, bestaande uit de volgende gremia:

- 1 Het **Bestuurlijk Regieteam (BRT)** geeft namens de gemeentelijke colleges en Staatsbosbeheer de opdracht aan Stichting Maashorst in Uitvoering, om de uitvoering van bepaalde zaken ter hand te nemen. Het BRT geeft daarvoor de kaders aan en de middelen. Het BRT ziet er ook op toe of de opdrachten zijn uitgevoerd. Over mogelijke beleidsonderwerpen neemt het BRT een besluit.
- 2 De **Raad van Advies** geeft advies over de uitvoering aan Stichting Maashorst in Uitvoering. In de Raad van Advies zijn de volgende partijen vertegenwoordigd: Maashorstbetrokken ondernemers, Maashorstboeren, ZLTO, Heemkundekringen, lokaal verenigde natuur- en milieuorganisaties, het Natuurcentrum De Maashorst, de Wildbeheereenheden, de VVV en tot voor kort de Recron.
- 3 **Stichting Maashorst in Uitvoering (MiU)**, die zich uitsluitend richt op het Maashorstbelang, krijgt de opdrachten van het Bestuurlijk Regieteam en voert deze uit binnen de kaders die het Bestuurlijk Regieteam gegeven heeft. Voor het IBeP is de Stichting gevraagd om de uitvoering te

coördineren. De Stichting kan gemotiveerd afwijken van het advies van de Raad van Advies. Het **Programmabureau Maashorst in Uitvoering** is de werkorganisatie, waarin mensen vanuit de vijf BRT-organisaties zijn gedetacheerd. Zij voert alle werkzaamheden uit, stuurt projecten aan, ondersteunt het Bestuurlijk Regieteam en de Raad van Advies.

Schematisch zag dit er op 1 april 2017 als volgt uit (het gebruikersoverleg wordt daar nu nog aan toegevoegd).





### 1.5 Partnerschap

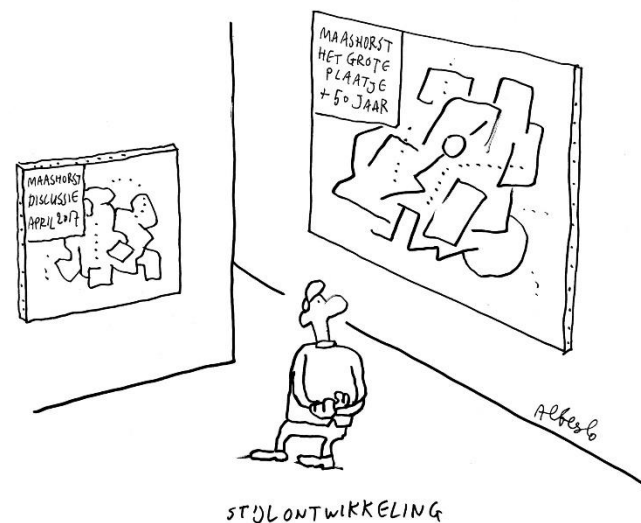
De ambities voor De Maashorst zijn groot en overstijgen de gemeentegrenzen. Alle betrokken gemeenten en Staatsbosbeheer hebben hier bestuurlijk hun commitment aan gegeven. Dit is ook een essentiële voorwaarde om de ambities waar te kunnen maken. Maar, het betekent op verschillende punten ook geven en nemen en het kan dus voorkomen dat bepaalde maatregelen niet (volledig) stroken met de organisatiebelangen. Een open dialoog en het vizier op het geheel zijn dan belangrijke elementen om voorwaarts te blijven gaan.

### 1.6 Financiering

De uitvoering van het IBeP wordt gecoördineerd door de Stichting Maashorst in Uitvoering. De terreineigenaren voeren de daadwerkelijke maatregelen uit en hebben daar ook de middelen voor. De Stichting MiU neemt een aantal aanvullende activiteiten op zich, zoals de aanleg van het ruiterspad en ontvangt daar ook de middelen voor. Provincie Noord-Brabant heeft in 2014 besloten op grond van de Subsidieregeling Landschappen van Allure Noord-Brabant een subsidie te verstrekken van €15.675.781 voor het project "Meer Maashorst". Hiervan worden diverse deelprojecten uitgevoerd in de periode van 31 januari 2014 tot 1 oktober 2017. Deze financiering en de projecten vallen buiten het IBeP. In 2016 is er aanvullend door Agrifood Capital een subsidie van € 54.500 toegekend voor het versterken van het perspectief van de landbouw, recreatie en voor landschapskunst. Gemeenten Oss, Uden, Landerd en Bernheze, Staatsbosbeheer en waterschap Aa en Maas en ARK Natuurontwikkeling leveren jaarlijks ook een financiële bijdrage. Tenslotte zijn er inkomsten uit rente over het in beheer zijnde vermogen en diverse vormen van cofinanciering.

Specifiek voor de opgaven die in het IBeP staan benoemd, zijn de volgende middelen beschikbaar:

- max. € 1 miljoen vanuit de provinciale "Leefgebiedensubsidie" ten behoeve van biodiversiteit en omvorming
- Er is een budget van ca. €18 miljoen, voor verwerving van gronden, inrichting van gronden, ondernemende EHS, ontsnippering en aanpak van verdroging. Daar dragen vooral de provincie Noord-Brabant, maar ook de gemeenten, het waterschap en Staatsbosbeheer aan bij. Ook ARK levert een eigen bijdrage van € 250.000.
- De gelden die beschikbaar zijn vanuit de subsidieregeling Natuur en Landschap (SNL) voor beheer van de natuurgronden
- De bijdragen van partijen in natura, bijvoorbeeld de inzet van mensen en het faciliteren van bijeenkomsten



## 2. Communicatie

### 2.1 Introductie

In 2015 is een communicatieplan geschreven. Dit is verder uitgewerkt in operationele communicatie-jaarplannen. Er zijn destijds vier vormen van communicatie gedefinieerd voor vier verschillende doelgroepen.

- 1 Interne communicatie voor "de organisatie": Stichting MiU, De Raad van Advies en achterban, het BRT en het programmabureau
- 2 Community building voor alle inwoners, ondernemers en organisaties in de Maashorst
- 3 Promotie/branding gericht op de inwoners uit de vier Maashorstgemeenten en recreanten uit de regio
- 4 Corporate communicatie, waaronder de huisstijl. Corporate communicatie is ondersteunend aan de andere drie vormen van communicatie.

Omdat deze tussenevaluatie de uitvoering van het IBeP betreft, kijken we hier vooral naar de community building communicatie.

### 2.2 Wat is er gerealiseerd?

De community is vanaf 2010 betrokken bij de ontwikkeling van het Maashorst Manifest. Bij de opstelling van het IBeP zijn 19 interviews gehouden met gebruikersgroepen, inloopbijeenkomsten en een consultatieronde georganiseerd. Daarbij heeft iedereen een terugkoppeling ontvangen op wat er met zijn inbreng is gedaan.

Daarnaast zijn er diverse activiteiten ondernomen om concreet handen en voeten te geven aan de communicatie. Een greep hieruit:

- De website: [www.allemaalmaashorst.nl](http://www.allemaalmaashorst.nl)
- Meer Maashorst krant
- Een online Q & A
- Gebruikersoverleg (inmiddels met een andere samenstelling en frequentie)
- Inzet diverse social media
- Bijeenkomsten en excursies
- Informatieborden
- Cursus ambassadeurschap aan Maashorst-ondernemers
- Groene loper: initiatieven van bewoners om hun omgeving groener of gezonder te maken, zodat ze deel uitmaken van de Maashorst.

De marketing werpt al vruchten af. In een gebiedsonderzoek in opdracht van de VVV is geconstateerd dat de bekendheid van het gebied in 2016 25% is gestegen ten opzichte van het jaar ervoor.

Het rapportcijfer dat bezoekers De Maashorst geven, is een 7,9 (net als in 2015). Met betrekking tot de unieke kenmerken van De Maashorst

(wijstgronden, archeologische vondsten en wisenten) zijn vooral de archeologische vondsten en de wisenten van toegevoegde waarde voor bezoekers, aldus het onderzoek. Dit geldt vooral voor bezoekers die reeds bekend zijn met De Maashorst. Bezoekers geven aan dat zij het liefst informatie ontvangen via sociale media en websites.

Daarnaast is de aandacht in zowel de landelijke als regionale media groot. Radio, televisie, kranten en online media besteden met regelmaat aandacht aan de ontwikkeling van De Maashorst. Hierbij valt te denken aan De Volkskrant, Trouw, Het Parool, Omroep Brabant, Vroege Vogels en Binnenste Buiten. Zelfs internationaal is De Maashorst opgepikt met een artikel over de introductie van de wisenten in New Scientist.

### 2.3 Issues

De belangrijkste issues ten aanzien van *community building*:

- De community is goed betrokken bij het opstellen van het IBeP, maar is te weinig bereikt in de uitvoering inzake genomen maatregelen en projecten. Dit geldt zowel voor ondernemers, als voor gebruikers.
- Daarop aansluitend is het IBeP voor veel mensen waarschijnlijk te abstract geweest om zich een voorstelling te kunnen maken van de gevolgen. De reacties van mensen kwamen dan ook vooral pas los op het moment dat veranderingen zichtbaar werden.
- Gebruikers van De Maashorst zijn zeer divers en gebleken is dat de groepen die zich hebben georganiseerd niet altijd representatief zijn voor de totale achterban.
- Het is nog steeds vooral zenden door de overheden, andere partijen blijven daardoor afwachtend
- Er is richting de community sterk op inhoud gecommuniceerd en te mogelijk weinig op gevoel en betrokkenheid. Dit wordt als een van de belangrijkste redenen aangegeven waardoor er in de media begin 2017 veel negatieve aandacht voor het gebied was. Dat is in april/mei 2017 weer deels veranderd en kwam er meer nuance in de berichtgeving.



Oplossingen hiervoor hangen nauw samen met de issues omtrent recreatie en begroezing. Zie hiervoor hoofdstuk 3 en 6.

## 3. Recreatie

### 3.1 Introductie

In het IBeP zijn de volgende punten benoemd om recreatie en natuurbelang beide een volwaardige plek in De Maashorst te geven. Het gaat dan om:

- Het realiseren van natuurpoorten die een toegang geven aan De Maashorst c.q. recreatieve entrees. Met het doel het verbeteren van de recreatieve ontsluiting en informatie en educatie voor bezoekers. De poorten worden daarmee drager van het gebied. Zie de Visie op organisatie van informatie, educatie en promotie.
- Het verbeteren van recreatieve routestructuren, voorzieningen en differentiatie van routes naar gebruik. Het IBeP gaat uit van bestaande routes en geeft kaders voor nieuwe.
- Het gezamenlijk profileren en herkenbaar maken van De Maashorst. De natuur in De Maashorst met Exmoor pony's, taoussen, wisenten en het wijstverschijnsel zijn als unique selling point voor de promotie van De Maashorst benoemd.
- Recreatieondernemers kunnen hiervan profiteren en worden opgeroepen ook een actieve bijdrage te leveren aan de ontwikkeling van het natuurgebied.
- Er wordt een gebruikersoverleg ingesteld, waarin de gebruikersgroepen vertegenwoordigd worden. Hierin wordt gesproken over de knelpunten in de Maashorst.

In het IBeP wordt uitgegaan van een grote eigen verantwoordelijkheid van recreanten om zich passend te gedragen in relatie tot de natuur.

Rondom de Maashorst ligt een netwerk van negen recreatie entrees voor een goede opvang en geleiding van (dag)recreanten. Sommige entrees hebben ook de officiële status van een natuurpoort. Dit zijn grotere locaties die ook een functie hebben voor recreanten die van verder weg komen (zie [www.natuurpoorten.nl](http://www.natuurpoorten.nl)). De entrees zijn verbonden aan recreatieve ondernemers en voorzien in parkeren en horeca en er is veel informatie te vinden over de Maashorst. De recreatieve entrees/centra geven ook informatie over het begrazingsgebied en de gedragsregels. Dit laatste punt is nog in ontwikkeling, evenals de plannen voor het opleiden van en afsluiten van contracten met ondernemers over het Maashorst-ambassadeurschap.

### 3.2 Doelen uit het IBeP

#### *Recreatie in de natuurkern*

De natuurkern blijft toegankelijk via paden en routes. Wandelaars mogen ook buiten de paden en routes treden. Overige gebruikers blijven op de eigen aangewezen routes, zodat de verschillende soorten recreanten geen last van elkaar hebben.

In de natuurkern vindt begrazing door grote grazers plaats. Daarom gelden er extra (gedrags)regels en is het wengebied (tijdelijk) door rasters afgesloten.

#### *Recreatie in de natuurschil*

Recreatie in de natuurschil wordt met voorzieningen, zoals bewegwijzerde routes, banken en parkeerplaatsen ondersteund. Hier kunnen ook nieuwe paden en routes worden aangelegd. Wandelaars mogen net als in de natuurkern van alle paden en routes gebruik maken en ook buiten de paden en routes treden. Overige gebruikers blijven ook hier op de eigen aangewezen routes zodat de verschillende soorten recreanten geen last van elkaar hebben.

### 3.3 Realisatie recreatie tot april 2017

Ten aanzien van ontvangst en informatie en ten aanzien van gebruikersroutes zijn al veel projecten gerealiseerd. Een aantal voorbeelden:

- Er zijn drie natuurpoorten voorzien in het poortenplan, hiervan is de poort Herperduin gerealiseerd, inclusief uitbreiding parkeergelegenheid, bebording en informatiepunt.
- Er zijn diverse recreatieve centra gerealiseerd als entree locatie in samenwerking met ondernemers.
- Parkeerplaatsen zijn uitgebreid en voorzien van informatieborden bij poorten en entrees.
- Er zijn informatieborden, folderkasten en een digitale informatiekast geplaatst bij entrees om bezoekers te informeren over De Maashorst, routes en gedragsregels. Dit blijft een punt in ontwikkeling.
- Het (fiets)Rondje Maashorst is gerealiseerd (35,5 km)
- In 2015 is er 100 km MTB pad, verdeeld over 5 routes gerealiseerd
- Voorjaar 2017 is 64 km ruiter- en menroute aangelegd, met twee doorsteken door de begrazingsgebieden – geplande opening: juni '17
- Het rolstoelpad is vernieuwd (nieuwe deklaag).
- Er zijn verschillende gebruikersoverleggen georganiseerd. De eerste in mei 2016; de aangedragen knelpunten zijn toen allemaal opgelost. Het bleek destijds lastig om vertegenwoordigers te vinden, dus iedereen die zich aanmeldde mocht komen. Er kwamen 50 mensen. Dat overleg is niet in deze vorm doorgezet, terwijl eind 2016 bleek dat een aantal groepen zich niet konden vinden in de manier van toegankelijkheid. In maart en april 2017 zijn toen drie grote bijeenkomsten met gebruikers van de Maashorst georganiseerd, waar resp. 300, 70 en 40 mensen aanwezig waren. Hier zijn veel knelpunten opgehaald en nieuwe oplossingen besproken. Ook is een vertegenwoordiging van de 8 verschillende recreantgroepen gekozen om een structureel gesprek met gebruikers voor de komende jaren vorm te geven. Uitgebreide verslagen zijn beschikbaar op de website [www.allemaalmaashorst.nl](http://www.allemaalmaashorst.nl).



Wat staat er nog te gebeuren?

- Vervangen bebording
- Er ligt momenteel een voorstel om centra die aan de eisen van poorten voldoen, poorten te laten worden.
- Informatievoorziening aanpassen aan nieuwe positionering
- Natuurpoorten Palmstraat en vd Berg Uden. Realisatie in 2018
- Hondenlosloopgebieden aanleggen eind 2017 / begin 2018

### 3.4 Issues

Ten aanzien van recreatie zijn de issues zeer divers. Voor deze tussenevaluatie zijn ze samengevat in de volgende punten:

- Een deel van de gebruikers voelt zich beperkt en willen gebruik kunnen maken van alle paden
- Niet alle toegangspoorten (klaphekken) werken naar behoren
- Er is meer behoefte aan informatie, zowel over routes, als over de grote grazers (en in het bijzonder de Wisent)
- Onderhoud van paden en bewegwijzering is niet altijd goed
- Er heerst bij een deel van de gebruikers een gevoel van onveiligheid ten aanzien van de grote grazers
- Bewoners van Slabroek zien per jaar het aantal bezoekers groeien dat via Slabroek / het Natuurcentrum het natuurgebied in trekt. De stijgende drukte wordt door een deel van de inwoners van Slabroek als hinderlijk ervaren. Inmiddels zijn er in overleg met de gemeente diverse oplossingsrichtingen bedacht om de verkeersoverlast te reduceren. De gesprekken hierover lopen nog.



### 3.5 Voorgestelde oplossingen

- Gebruikersoverleg nieuwe stijl met structurele stem voor gebruikers in de Maashorst, ook gekoppeld aan de Raad van Advies. (zie 3.6 voor detail-invulling, zoals door gebruikers zelf overeengekomen).
- Feiten & cijfers over gebruik beter onderzoeken
- Meldpunt voor incidenten, verbeteringen en ideeën inrichten
- Recreatiekaart met routes en hondenlosloopgebieden
- Gedragsregels voor recreanten, actieve voorlichting en begeleiding, bijvoorbeeld via Maashorstrangers
- Verbetering communicatie met betrekking tot punten die zijn aangedragen door gebruikers
- Idee voor M100 (platform voor nieuwe ideeën) nader uitgewerkt
- Juridische toets veiligheid routes, aansprakelijkheid uitgezocht
- Plan invulling recreatieve poorten uitwerken (inclusief plek/positie natuurcentrum)
- Uitwerking haalbaarheidsonderzoek Maashorsthoeve met een koppeling aan de poortenvisie
- Er komt een evaluatiemoment over circa 1 jaar mét gebruikers hoe de toegankelijkheid in de praktijk werkt.

### 3.6 Issues, voorstellen en oplossingen uit het gebruikersoverleg

In de bijeenkomsten in maart/april 2017 zijn heel veel mogelijke oplossingen aangedragen. Dit zijn nog geen besluiten geweest.

#### 1. Fietsers, mountainbikers, wandelaars, ruiters en menners beschikken over eigen bewegwijzerde routes.

- Aantrekkelijke en goed onderhouden routes:
  - Niet langs raster (veiligheid paarden) in rand van het bos, maar door het bos
  - Als paden goed onderhouden worden, dan worden ze ook meer gebruikt
  - Doorgeven waar problemen zijn (signaleren). Bv kapotte borden of plassen. Dit moet snel verholpen worden.
  - Bij aanleg van de routes ook rekening houden met vogels en dassenburchten en gevoelige gebieden voor planten.
- Gemeenten moeten bij vergunningverlening voor tochten meer overleg hebben met de natuurverenigingen.
- Routes afstemmen met de gebruikers.

## **2. Recreanten mogen gebruik maken van alle paden, maar worden verleid door aantrekkelijke routes**

Om te zorgen dat de recreanten geen last van elkaar ondervinden zijn er de volgende maatregelen voorgesteld én goede communicatie hierover:

- Recreanten worden verleid om gebruik te maken van de beschikbare routes
- Ga uit van respect en vertrouwen in elkaar en van een zelfregulerend mechanisme om elkaar aan te spreken op ongewenst gedrag;
- Regulering in tijd als informele regel, vooral gebruiken in communicatie en om te verleiden. Bv.
  - Op zondag vóór twaalf uur fietsen (MTB)
  - Op zaterdag ná 17.00 uur
  - Door de week 's avonds (niet in het donker)
- Een 'gedragsregel', die in communicatie gebruikt kan worden:
  - Gebruikers hebben op hun eigen route prioriteit, andere 'soort recreatieve gebruikers zijn te gast en passen zich aan.
  - Communiceer dat je andere gebruikers kunt tegen komen om irritatie en ergernis te voorkomen
  - MTB-ers moeten de route in de goede richting fietsen > meer/beter communiceren.
- Gebruikersetiquette/spelregels maken (eventueel per gebruikers-groep. MTB-ers en ruiters-/menners hebben (ongeschreven) gedrags-regels. Bij ruiters is bijvoorbeeld de afspraak dat wanneer zij een wandelaar passeren, stapvoets gaan.)
- Uitzonderingen maken voor paden, die wel specifiek voor één doelgroep zijn, bv aparte paden voor mindervaliden. Deze zouden wel te gebruiken zijn voor wandelaars, maar niet voor fietsers, MTB-ers en ruiters- en menners, in verband met veiligheid en onderhoud.
- Zoneren in gebieden met een verschillend beleid. In drukke gebieden op je eigen route blijven en paden naast elkaar leggen, in rustiger gebieden van alle routes gebruik maken. Ook verschil maken tussen waardevolle natuur versus minder waardevol. Met betrekking tot de natuurkern moeten nog nadere afspraken worden gemaakt.

## **3. Afwijken van (eigen) routes kan leiden tot onveilige situaties, hinder voor andere recreanten of schade aan de natuur en andere routes. De verantwoordelijkheid ligt bij de gebruiker.**

## **4. In lijn met afgelopen jaren worden meeste paden/routes aangelegd buiten het begrazingsgebied om rust te houden in begrazingsgebied voor natuur én recreant.**

## **5. Evenementen, zoals bijv mountainbike- of wandeltochten, blijven mogelijk in het gehele gebied met respect voor natuur.**

- Maximaliseer aantal mountainbike-evenementen en -toertochten buiten de routes met 12x per jaar. Deze alleen laten organiseren door clubs uit De Maashorst.
- Een georganiseerde tocht kan in de kern ook voor MTB-ers, maar wel onder begeleiding van een Maashorstranger, die de kudde in de gaten kan houden en de route kan omleiden als deze door een kudde dreigt te gaan. Aandachtspunt: Wie heeft er dan aandacht voor overige recreanten?

## **6. Het gebruikersoverleg voor recreanten krijgt een nieuwe impuls om invulling te geven aan genoemde ambities en voorstellen.**

In het gebruikersoverleg worden de volgende groepen vertegenwoordigd: wandelaars, ruiters en menners, mountainbikers, natuurliefhebbers, bewoners en ongeorganiseerde recreanten, fietsers, hondenbezitters, minder validen en jeugd. De vertegenwoordigers zorgen voor terugkoppeling naar hun achterban via mails, nieuwsbrieven of website. Een aantal gaat ook bijeenkomsten voor de achterban organiseren. Per groep komen er 2 personen in het gebruikersoverleg met 1 of 2 vaste vervangers. Twee leden van het gebruikersoverleg zitten in de Raad van Advies, om de belangen te behartigen van alle gebruikers.

In het gebruikersoverleg komen de volgende onderwerpen aan de orde:

- a Verder uitwerken van de punten van 19 april
- b Knelpunten in routes
- c Beheer van routes
- d Gedragsregels
- e Bespreken meldingen met betrekking tot conflicten en incidenten
- f Afstemming onderling, bijvoorbeeld over evenementen

Eén keer per jaar vindt er een inloopbijeenkomst plaats voor alle gebruikers.

## **7. Over aantal jaar evaluatie over hinder, veiligheid, beleving en effect natuur. Eventueel maatregelen via bijvoorbeeld de APV.**

## 4. Procesnatuur en watersysteemherstel

### 4.1 Introductie

In De Maashorst bepalen *natuurlijke processen* de ontwikkeling van het landschap. Een natuurlijk watersysteem is hiervoor een randvoorwaarde. In combinatie met integrale begrazing, kringlopen en successie vormt dit landschap.

Voor procesnatuur en de natuurlijke processen die daarbinnen de ruimte moeten krijgen, is ruwweg een omvang van 3000 – 5000 ha nodig. Daarbij geldt 'hoe groter hoe beter'. De begrenzing van de Maashorst zoals die er nu ligt, sluit daarbij aan. Dit is in totaal nu 3500 ha, waarvan ongeveer 1500 ha natuurkern. Het hele gebied heeft in het provinciaal beleid procesnatuur als doeltype gekregen. De huidige omvang van de natuurkern is ca 1300 ha. De landbouwpercelen in kern en enkele percelen in de rest van het gebied zijn niet verworven. Samen is dat ca nog 180 ha.

De natuurlijke processen die in de Maashorst cruciaal zijn:

- Natuurlijke afwatering en inzigging (dit is nu verstoord)
- Begrazing door diverse soorten grazers om zo variatie in vegetatie en structuur te krijgen
- Bodenvormende processen (nu verstoord door beïnvloeding grondwaterstand)

Verder zijn van belang:

- Variatie in droog/nat door het gebied
- Zo min mogelijk versnippering
- Nabijheid/verbondenheid met andere natuurgebieden
- Verhouding open land/bos (open land is zomerhabitat, bos is winterhabitat voor grazers)
- Zelfredzame grazers die jaarrond in het gebied kunnen zijn, kunnen migreren en sociaal gedrag kunnen vertonen.

Het thema procesnatuur heeft de meeste onderlinge afhankelijkheden en is dus nauw verweven met het herstellen van het watersysteem. Deze twee thema's worden daarom gezamenlijk bekeken in de tussenevaluatie.

### 4.2 Doelen

*Streefdoel 2050 uit de Watervisie*

De Watervisie Maashorst (Glopper, 2008) opgesteld door waterschap Aa en Maas, stelt dat een veerkrachtig natuurlijk watersysteem de basis vormt voor een goede ontwikkeling van de natuur in De Maashorst. Het watersysteem van De Maashorst bestaat grofweg uit het inziggebied in de natuurkern, uitstromende beken en de wijstgronden.

*Doelen ten aanzien van watersysteemherstel tot 2019 uit het IBeP*

De belangrijkste opgaven in het gebied zijn:

- Vergroten van de grondwatervoorraad
- Behoud en herstel van de typische wijstverschijnselen
- Realiseren van natuurdoeltypen en ecologische verbindingzone

Het vergroten van de grondwatervoorraad is te realiseren door het verminderen van de verdamping, het verminderen van de afvoer via waterlopen, het vasthouden van water en omvorming van ontwaterd of gedraineerd gebied tot vennen en natuur met een natuurlijk waterpeil. Verdamping van regenwater is te verminderen door het realiseren van open bos, het verwijderen van rabatten (walleetjes) en het aandeel loofhout te verhogen ten koste van naaldhout. Vermindering van de verdroging zal een positief effect hebben op de biodiversiteit.





#### 4.3 Realisatie watersysteemherstel tot april 2017

Een aantal projecten ten aanzien van watersysteemherstel is succesvol opgepakt:

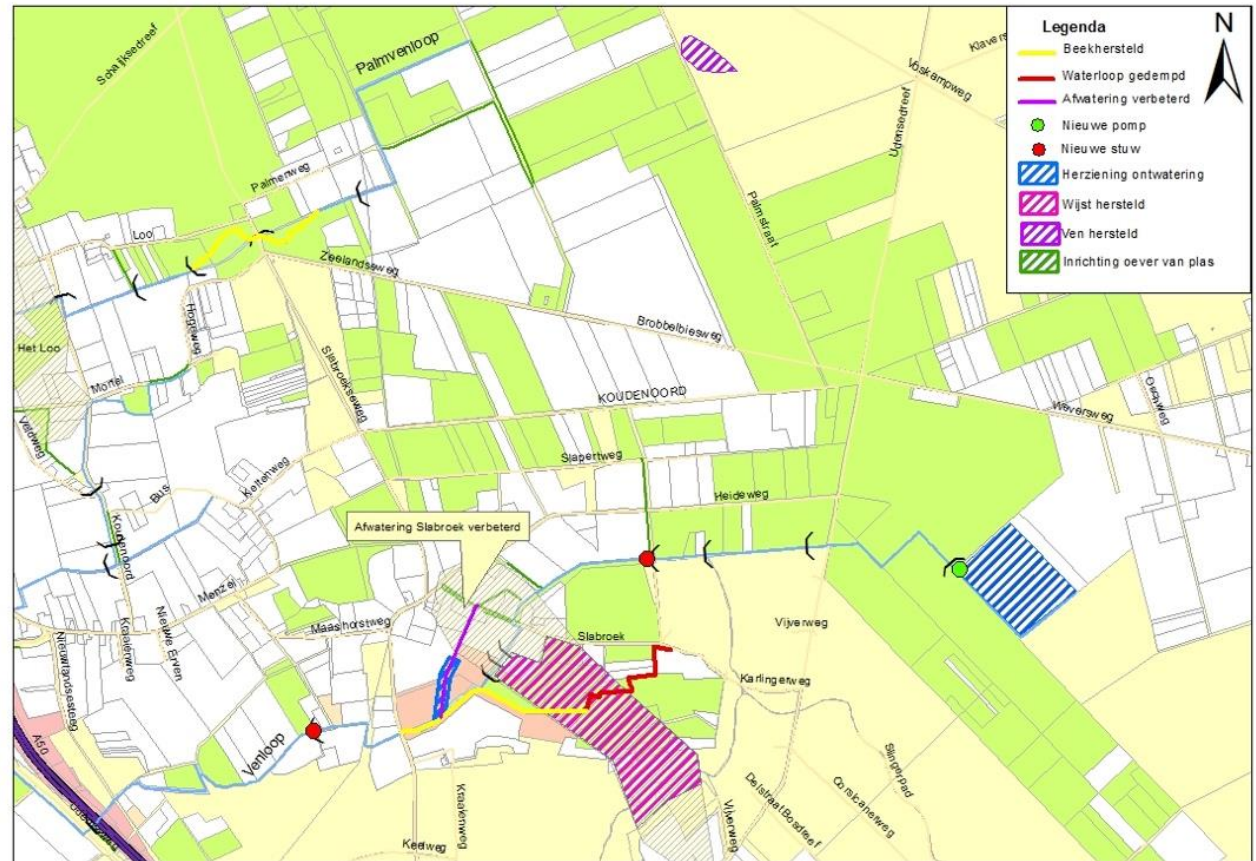
- Waterconserving bij de Grensweg, waardoor gebiedseigen water langer in het gebied blijft
- De inrichting van de Venloop nabij Slabroek, wat resulteert in herstel van beken, vennen en het wijstverschijnsel
- Inrichting Grote Wetering ten zuiden van de Palmweg
- Plaatsing diverse stuwen
- Herstel van het wijstverschijnsel in een deel van het gebied; een tweede deelgebied wordt nog opgepakt

#### 4.4 Issues

Voortgang van watersysteemherstelprojecten is gestokt. In de kern liggen de landbouwhectares op de plek van een voormalig ven. Deze landbouwfunctie heeft een sterke ontwatering nodig, wat een extra verdrogend effect op de hoger gelegen omliggende natuur heeft. Bestaande gronden die al benut worden voor procesnatuur, hebben daardoor watertekort, wat verdere ontwikkeling van dit natuurtype minder kansrijk maakt.

#### 4.5 Voorgenomen oplossingen

Mogelijke oplossingen hangen zeer sterk samen met de verwerving van gronden in de kern. Deze oplossingen zijn beschreven in paragraaf 5.5.



## 5. Verwerving gronden in de kern

### 5.1 Introductie

Om tot een aaneengesloten natuurgebied te komen, is het verwerven van agrarische gronden in de kern een van de hoofdogaven uit het IBeP.

### 5.2 Doelen uit het IBeP

Het Maashorst Manifest beoogt het terugtrekken van de huidige landbouw uit de natuurkern en natuurschil, in lijn met de benoeming van het gebied tot NNB (voorheen EHS). In 2013 gaven de provincie Noord-Brabant en de Maashorstgemeenten aan ARK Natuurontwikkeling de opdracht om 180 ha aan te kopen en in te richten als natuur. Daarnaast zou ARK 58 ha reeds verworven landbouwgrond inrichten als natuur. De mogelijkheid bestaat om 54 ha landbouwgrond binnen het Natuur Netwerk Brabant te handhaven door afspraken te maken met agrariërs die mogelijkheden zien voor natuurontwikkeling met landbouwmogelijkheden. Deze afspraken moeten ervoor zorgen dat deze landbouwgrond wordt geëxploiteerd op een wijze die past bij de omliggende natuur. Dit wordt het Ondernemend Natuur Netwerk Brabant (ONNB) genoemd. Deze mogelijkheid wordt geboden in de natuurschil. In de samenwerkingsovereenkomst met ARK is aangegeven dat 31 oktober 2018 de opdracht volledig is uitgevoerd. De aanname is dat met alle agrariërs overeenstemming tot koop of ruiling bereikt kan worden.

### 5.3 Realisatie verwerving tot april 2017

Tot nu toe heeft ARK 40 ha van de 180 ha landbouwgrond in de Maashorst gekocht. Aankoop geschiedt tegen marktwaarde; dat is een voorwaarde van de provincie. De agrariërs die de resterende 140 ha bezitten zijn benaderd. Omdat verkoop op basis van vrijwilligheid geschiedt en deze zittende agrariërs geen reden voor vertrek zien, of geen voor hun aantrekkelijk bod hebben gekregen, is de aankoop gestopt.

ARK heeft van de aangekochte grond 15 ha ingericht als natuur. Ca. 12 ha kan doorverkocht worden voor natuurinclusieve landbouw (Ondernemend Natuurnetwerk Brabant). Ca. 15 ha moet nog ingericht worden als natuur.

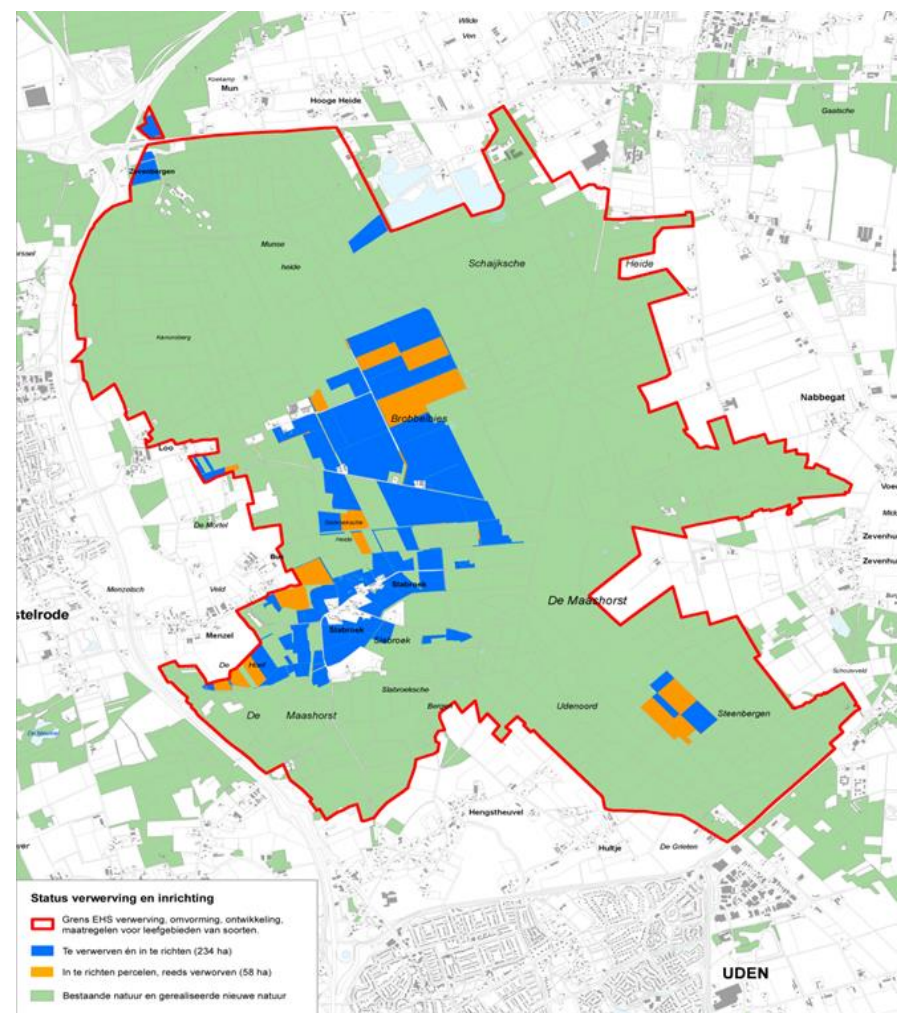
### 5.4 Issues

Er zijn verschillende redenen waarom er in de kern (nog) niet tot volledige aankoop is gekomen, zoals:

- Een deel van de agrariërs wil niet weg uit het gebied.
- Een deel is bereid de grond te ruilen tegen grond dicht bij huis. ARK is voor hen op zoek naar ruilgrond op de gewenste locatie.
- Een deel vindt het aanbod niet aantrekkelijk genoeg.
- Een deel van de gronden wordt verhuurd voor niet-grondgebonden kapitaalintensieve teelten. Dit bemoeilijkt een financiële aantrekkelijke oplossing.

### 5.5 Voorgestelde oplossingen

De huidige aankoopstrategie is gebaseerd op minnelijke verwerving op basis van vrijwillige medewerking. Er wordt conform de contractuele afspraken verder ingezet op deze aankoopstrategie. Daarnaast wordt een hydrologisch meetnet op meer detailniveau ingericht, zodat beter inzicht wordt verkregen waar de hydrologische kansen voor watersysteemherstel op perceelniveau zich bevinden.



## 6. Begrazing

### 6.1 Introductie

In de Maashorst is gekozen voor procesnatuur. Dat houdt in dat de natuur en het landschap worden gevormd door natuurlijke processen en nauwelijks meer door menselijk beheer. Naast een zo natuurlijk mogelijk watersysteem en het stoppen van houtoogst, vormt natuurlijke begrazing een belangrijk onderdeel van procesnatuur. Voor natuurlijke begrazing zijn grote grazers nodig, die een graas- en leefgedrag hebben, passend bij dit natuurstype. Door de inzet van verschillende grazers, met elk hun eigen graasgedrag, worden verschillende planten en grassen opgegeten, wat zorgt voor een rijkere flora. Bijvoorbeeld: grassen zijn smaakvoller voor wisenten dan bloemen. Hierdoor zullen meer bloemenvelden ontstaan, wat een bijdrage levert aan een aantrekkelijk landschap en tevens goed is voor de bijenstand. Naast grote grazers moet er ook een balans zijn in populaties van kleine grazers (zoals konijn en muis) door hun predatoren. Dat betekent ook een gezonde vossen- en roofvogelpopulatie op de Maashorst.

### 6.2 Doelen

*Streefdoel 2050 (indicatie 3500 ha) uit het Natuurplan*

De oorspronkelijke visie was dat de grazers komen in 2050 tot aan de grens van het Nationaal Natuur Netwerk (natuurkern + natuurschil); hoofdentrees met stedelijke/drukke functies, hondenloosloopgebieden en evenemententerreinen uitgezonderd. In welke vorm deze visie uiteindelijk gerealiseerd zal worden, is afhankelijk van het proces en de stappen daar naartoe.

*Doelen ten aanzien van begrazing tot 2019 (indicatie 1500 ha) uit het IBeP*

Er wordt een combinatie van wisenten, taoussen en Exmoor pony's uitgezet als wilde grazers. Wisenten worden aanvankelijk uitgezet in het wengebied, taoussen en Exmoor pony's worden in alle delen van het huidige begrazingsgebied uitgezet (als vervangers van de vorige grazers, Schotse hooglanders en IJslandse ponys). Uitgangspunt zijn sociaal complete en natuurlijke kuddes. De wisent is een met uitsterven bedreigde inheemse soort én een belangrijke bezoekerstrekker, die samen met de taoussen en Exmoor pony de Maashorst als robuust natuurgebied helder op de kaart zet. Bovendien vormt de wisent naar verwachting een goede aanvulling op de begrazing door taoussen en Exmoor pony's, onder andere doordat hij mobieler is, meer zandbaden maakt en bovendien voedselarm en dor gras eet.

### 6.3 Realisatie begrazing tot april 2017

In 2016 zijn 10 wisenten, 21 taoussen en 11 Exmoor pony's uitgezet. In Herperduin lopen al 14 taoussen en 7 Exmoor pony's. Het inzetten van begrazing als natuurbeheermiddel en deze specifieke combinatie van grote grazers laat de volgende positieve effecten zien:

- Veel belangstelling voor het natuurgebied, zowel door toeristen, als vanuit de media
- Door het stoppen van overbegrazing door Schotse Hooglanders waren er in de zomer van 2016 veel meer bloemen
- Er zijn meer zandbaden en open plekken, waar de eerste zandbijen gebruik van maken
- Lokaal maakt de wisent meer open plekken in dichte eikenbossen, waardoor struiken opkomen en een gevarieerder vegetatie ontstaat
- Berken en Amerikaanse vogelkers worden gegeten/afgebroken, waardoor deze soorten niet gaan woekeren

### 6.4 Keuze wisenten, taoussen en Exmoor pony's

Voorheen liepen er Schotse hooglanders en IJslandse pony's in De Maashorst. Voor veel mensen waren deze dieren een vertrouwd beeld en het weghalen van deze dieren zorgde voor onrust. Schotse hooglanders zijn echter niet gebouwd op ons klimaat. Met hun dikke vacht hebben ze het met name in onze zomers te warm. Voor verkoeling gaan zij dan langdurig in de vennen staan en bemesten dit water terwijl zij daar verblijven. Dit zorgde voor een ernstige verstoring van de (grond)waterecologie, waardoor onder andere de Libellen- en amfibieënstand sterk is teruggelopen. Daarnaast zijn zij niet selectief in hun graasgedrag en grazen de ondergrond daarmee kaal waardoor veel bloemen verdwenen. Een gevolg daarvan was het teruglopen van de bijenpopulaties.

Er is toen gekozen voor verwijdering van de Schotse Hooglanders en het inzetten van vervangende begrazing door wisenten, taoussen en Exmoor pony's. Voor deze soorten is gekozen op basis van de volgende criteria:

- Ze zijn jaarrond zelfredzaam
- Hun graasgedrag is complementair en past bij het zand- en kalklandschap van De Maashorst
- Ze leven in natuurlijke sociale kuddes
- Gaan doorgaans goed samen met recreanten

Het streven is van elke soort ongeveer 50 dieren te hebben. In totaal is dit flink minder dan het aantal Schotse hooglanders (260 dieren).

Specifiek voor de wisent geldt aanvullend dat deze dieren gekozen zijn vanwege hun iconische uitstraling wat een positief effect heeft op de aantrekkingskracht op bezoekers van buiten de regio.

Zie bijlage I voor de unieke toegevoegde waarde van de verschillende dieren.

## 6.5 Issues

Sommige groepen recreanten voelen zich beperkt in hun bewegingsvrijheid in het gebied doordat het wengebied van de wisenten volledig is afgesloten. Dit geldt met name voor recreanten uit Zeeland en de noordkant van Uden. De plannen voor het uitbreiden van het begrazingsgebied roepen ook weerstand op. Daarnaast hebben zich twee incidenten voorgedaan tussen een wisentstier en een Maashorstranger en een recreant (zie hoofdstuk 7). Hierdoor hebben sommige groepen recreanten een onveilig gevoel in aanwezigheid van grote grazers, en wisenten in het bijzonder. In de publieke opinie is de emotie hierover hoog opgelopen en zijn zelfs petitie's voor en tegen de wisent georganiseerd. Daarom besteden we hier extra aandacht aan in hoofdstuk 7.

## 6.6 BRT besluit februari 2017

In de oorspronkelijke plannen zou het gebied met de wisenten per maart 2017 opengesteld worden voor het publiek. Vanwege het incident en de publieke commotie, heeft het BRT op 10 februari 2017 de volgende beslissing genomen:

- De proefperiode met de wisent wordt verlengd met 14 maanden. Dit is nodig omdat het onderzoek nog niet is afgerond. Er komen nog proeven met aangeliende honden en met ruiters en menbers, omdat dit nog onvoldoende is onderzocht. Bovendien is er in de Maashorst nog geen ervaring met het kalverseizoen en er komen nog 2 nieuwe stiertjes. In deze periode wordt gevolgd hoe de gewinning verder verloopt tussen mens en dier. Dit is conform het advies van de Raad van Advies.
- De Zevenhuizerweg wordt weer geopend, omdat de signalen uit de samenleving aangeven dat langer afsluiten niet wenselijk is. De consequentie hiervan is dat het wengebied verkleind wordt.
- Om draagvlak te vergroten zijn meer laagdrempelige excursies nodig.
- Na verloop van tijd krijgen mensen de kans ook zonder excursie het gebied in te gaan. Er zal deskundig toezicht zijn om dit te begeleiden.

Medio 2018 komt het Bestuurlijk Regieteam met een brede evaluatie betreffende de grote grazers. Hierin wordt o.a. ook het effect op de natuur en omgeving meegenomen.

## 6.7 Aanvullende voorgestelde oplossingen

- Intensief begeleiden met allerlei manieren van communicatie, excursies, gedragsregels, etc.
- Stimuleren aanwezigheid lokale 'rangers', vraagbaken in het gebied
- Overzichtelijkheid van paden verbeteren in het begrazingsgebied voor recreanten voor de veiligheid bv. via het open maken van vegetatie.
- Registreren gedrag van dieren en bezoekers en meten van gedragsreacties.
- Adequaaf optreden bij ongewenst gedrag door rangers, BOA's en mederecreanten.





## 7. De wisent

### 7.1 De introductie van de wisent

Op basis van onderzoek en ervaringen in andere natuurgebieden is gebleken dat grote grazers zelden zonder aanleiding agressief zijn. Agressief gedrag is bedoeld om de kudde te beschermen. Als recreant ben je te gast in een natuurgebied en het is de verantwoordelijkheid van mensen om geen aanleiding te geven tot verdedigend gedrag van de aanwezige grazers. In Nederland zijn er jaarlijks miljoenen ontmoetingen tussen grote grazers en publiek in heel veel natuurgebieden. Incidenten doen zich relatief heel weinig voor. Er is landelijk een protocol 'grote grazers' waarin beheerders onderling afspraken hebben gemaakt over hoe te handelen en ervaringen bundelen. Door middel van de volgende aanpak werd in de Maashorst gekomen tot een aanvaardbaar risico:

- 1 Zorgvuldige introductie: het publiek kreeg de gelegenheid om gedurende 1 jaar stapsgewijs te wennen aan de nieuwe wilde grote grazers en vice versa. Dit is gedaan door de tijdelijke afsluiting van een uitwengebied (uiteindelijk 170 ha).
- 2 Goed en deskundig beheer: Er is een deskundig kuddebeheerder (FREE Nature) ingehuurd. Daarnaast zijn er 13 vrijwillige Maashorstrangers opgeleid en getraind in observatie en het begeleiden van excursies en het controleren van de rasters. In mei 2016 is gestart met een onderzoek door de universiteit van Utrecht naar de relatie tussen recreanten en wisenten.
- 3 Goede voorlichting aan het publiek: door bebording, excursies, lezingen, veldlessen voor kinderen, een tentoonstelling in het Natuurcentrum en berichtgeving in Meer Maashorst en andere media is dit gestalte gegeven.

### 7.2 Het incident met de wisent-stier

In september 2016 heeft zich een incident voorgedaan tussen een wisent en een Maashorstranger tijdens een onderzoek van de Universiteit van Utrecht naar interactie van wisenten met recreanten.

De feitelijke gang van zaken omtrent het incident op 14 september 2016:

- Het onderzoek vond plaats in het wengebied.
- De wisenten bevonden zich tussen opgaande vegetatie in dicht bos. Hierdoor waren video-opnames alleen mogelijk op afstanden korter dan 50 meter.
- De hardloper, een Maashorstranger, liep tussen de videocamera en de kudde door en liep daardoor nog dicht bij de kudde langs.
- De hardloper bevond zich op 15 tot 25 meter afstand van de wisent stier als deze stier uit de groep zich richting deze persoon begeeft en aanvalt. De afstand is bepaald op basis van de filmbeelden.
- Op de filmbeelden lijkt de hardloper onbedoeld recht op deze wisentstier af te lopen.

- De hardloper begaf zich verder in de richting van de groep wisenten terwijl de stier reeds aanviel. Op een afstand van 10 tot 15 meter wordt de hardloper door een onderzoeker gewaarschuwd voor de naderende stier. De hardloper draaide weg en liep van de stier af. De afstand is bepaald op basis van de filmbeelden.
- De hardloper struikelde en kwam ten val. Hij werd door de stier in zijn bil gebeten waarna de stier wegliep.

Dit incident is direct na plaatsvinden geanalyseerd door deskundigen van ARK, Free en PWN (uit Kraansvlak). Door deze deskundigen wordt de volgende omstandigheid als meest relevant beschouwd voor het incident:

- De proef vond dichterbij dan 25 meter bij de kudde plaats en de hardloper rende naar de stier toe.

De volgende omstandigheden hebben verstoring van de kudde met een incident als gevolg waarschijnlijk verder vergroot:

- Eerder op de dag vonden vier proeven met een wandelaar plaats, en na een pauze was dit de vierde proef met een hardloper. De kudde was al eens weggelopen bij een eerdere proef die dag en later tijdens een pauze teruggekomen.
- Het was die dag erg warm, met temperaturen boven de 30 graden Celsius.
- De proef vond plaats in het bos op een plek die de dieren vaak als rustgebied gebruiken en waar de dieren zelden gestoord worden.
- Het voorafgaande gedrag van de wisent stier op de filmbeelden is te interpreteren als geagiteerd. De onderzoeker en hardloper gaven aan dat hen dit niet was opgevallen doordat zij vooral met de uitvoering van de proef bezig waren en op dat moment geen aandacht hadden voor de wisenten zelf.

Een tweede incident enkele weken later, waarbij dezelfde stier een (schijn)aanval deed naar recreanten achter het hek, heeft geleid tot de beslissing om de stier uit het gebied te verwijderen. Omdat er geen mogelijkheden waren voor verplaatsing naar een gebied zonder recreatief gebruik, is het dier gedood.

### 7.3 Constaties anno mei 2017

- De introductie van de grote grazers in maart 2016 is zorgvuldig gedaan door deskundigen.
- Het beheer is goed en deskundig geweest. Afstemming tussen alle beheerders vindt voortdurend plaats. Er is een beheerdersoverleg en een realisatie-overleg. Hier worden resp. praktische zaken in het veld en beleidszaken gedeeld en afgestemd.
- Recreatieve toegankelijkheid in het graasgebied is beperkt tot excursies onder begeleiding.
- Een deel van de recreatieve paden heeft beperkte afstand tot het graasgebied.
- Er is open communicatie geweest over de twee incidenten en meteen gehandeld conform de richtlijnen voor grote grazers (bewuste dier verwijderd).
- Er is veel gedaan aan voorlichting aan het publiek, ook door middel van de inzet van Maashorstrangers. Dit is echter niet voldoende gebleken met betrekking tot het wegnemen van gevoelens van onveiligheid en het overbrengen van kennis over de wisent en gedragsregels grote grazers.
- Er zijn verschillende emoties over de wisenten, variërend van grote voorstanders tot felle tegenstanders. Enerzijds gaat het hier over recreatieve toegankelijkheid en gevoel van veiligheid, anderzijds over de iconische uitstraling die de dieren hebben. Er zijn petitieën gehouden en burgergroepen opgericht en zowel voor- als tegenstanders hebben zich veelvuldig laten horen, onder andere in de media. Ook op de inloopbijeenkomst voor gebruikers van De Maashorst op 8 maart jongstleden, bleek bij de 300 aanwezigen dat de meningen zeer divers zijn. Op deze bijeenkomst is gekeken naar de belangen van de gebruikers achter de ingenomen standpunten. In de belangensfeer wordt namelijk ruimte gecreëerd voor oplossingen. Dit bleek de start voor een constructieve dialoog in verdere vervolgssessies.
- Tijdens 10 extra begeleide excursies in april 2017 zijn de 147 deelnemers zes vragen gesteld over hun mening over de wisent. Daaruit blijkt dat de mening van de deelnemers over het algemeen positief bijgesteld werd nadat zij meer informatie over de wisent ontvingen en de dieren zelf hadden gezien in het wengebied.
- In een zéér recente enquête door studenten van Universiteit Leiden in de Maashorst (mei 2017) naar ervaringen van recreanten met grote grazers, en de wisent in het bijzonder, hebben 122 respondenten meegedaan. Daaruit bleek dat een meerderheid positief staat ten opzichte van grote grazers in het gebied (62,3%). Verder was 13,1% neutraal en 23% negatief over de aanwezigheid van grazers. In het onderzoek is ook ingezoomd op de houding ten aanzien van de verschillende soorten grazers. Voor wat betreft de wisent bleek 55% positief, 18 % neutraal en 25% negatief (en 2% had dit niet ingevuld).

Een risicoanalyse grote grazers is opgenomen in bijlage II. De volledige resultaten van de enquête van ARK zijn opgenomen in bijlage IV. Een samenvatting van de resultaten van het onderzoek door Universiteit Leiden is opgenomen in bijlage V.

### 7.4 Mogelijke oplossingen

- Heroverweeg de verdere uitbreiding van het graasgebied van de wisenten in de toekomst
- Heroverweeg de looptijd van de proef met het wengebied en gebruik deze tijd om bijvoorbeeld excursies met Maashorstrangers in te zetten als attractief aanbod voor bezoekers van De Maashorst.
- Beschouw de recreatieve toegankelijkheid van het gebied in relatie tot het graasgebied en pas eventueel de begrenzing van het graasgebied aan



De Wisent verdient een eerlijke kans in De Maashorst

1.451 ondertekeningen



Veiligheid voorop in De Maashorst, stop met Wisent en Tauros

818 ondertekeningen

## 8. Bosontwikkeling

### 8.1 Introductie

Bosontwikkeling is zeer bepalend voor hoe het landschap in De Maashorst eruit komt te zien. Veel bos in De Maashorst is in het verleden aangeplant als productiebos, waardoor het geen natuurlijk bos is. De opgave omtrent bosontwikkeling in het IBeP richt zich op het ontwikkelen van dit natuurlijkere bos.

### 8.2 Doelen

#### *Streefdoel 2050 uit het Natuurplan*

De Maashorst wordt het meest gevarieerde en soortenrijke boslandschap op de Brabantse dekzanden. Het monotone, aangeplante dennenbos is in 2050 veranderd in een natuurbos waar boom- en struiksoorten hun natuurlijke plaats innemen: lindebossen met eik en haagbeuk op de rijkere gronden, elzenbroekbossen in de wijstgebieden, eikenbossen met berk op de voedselarme gronden en op de zeer arme, droge stuifduinen dennenbossen (met paddenstoelen en korstmossen). De rijkdom aan planten- en diersoorten die daardoor is ontstaan, wordt versterkt door de open plekken afgewisseld met donker gesloten bos. De kudde grote grazers sturen de bosontwikkeling (gebied met bos en bossages).

#### *Doelen ten aanzien van bosontwikkeling tot 2019 uit het IBeP*

In 2019 is de bosontwikkeling in de natuurkern bijna halverwege. Op ruim 80% van de percelen is de bosontwikkeling in gang gezet door het maken van structuurgaten, variabel dunnen en de aanplant van ontbrekende boomsoorten. Het netwerk van oude aftakelende en dode bomen is zo goed als afgerond. De structuur is gereed en de bosreservaten zijn aangewezen, net zoals de meeste habitatbomen (oude, dikke bomen met bijzondere waarde voor het boscossysteem) en habitatboomgroepen (groepen van meerdere waardevolle bomen bij elkaar). De graasdruk is in evenwicht met de bosontwikkeling.

Het herintroductieplan voor kruiden wordt uitgevoerd. Dit plan omvat o.a. het zaaien van kruiden op een afgeplagd grasland aan de Vijverweg en steenmeelproeven in proefvlakken met heidezaden op de afgeplagde heide van Schaijk.

### 8.3 Realisatie bosontwikkeling tot april 2017

Ondanks de uitvoering van de beheermaatregelen sinds 2015 staat de bosontwikkeling in De Maashorst nog in de kinderschoenen, omdat bos zich nu eenmaal langzaam ontwikkelt. Er zijn ook verschillen binnen het gebied. Zo is de structuurontwikkeling in Herperduin al verder gevorderd dan in de rest van het gebied. De gewenste versnelling kan bereikt worden door gebruik

te maken van extra projectsubsidies (zoals bij de uitgevoerde ontwikkelingsmaatregelen het geval was en ook opnieuw aangevraagd zijn). Daarom zal worden doorgezet met het uitvoeren van verschillende beheersmaatregelen, zoals het op peil brengen van de voorraad dood hout, structuurgaten creëren, open plekken maken en aanplant van ontbrekende soorten.

Beheermaatregel	Natuurkern			Natuurschil		
	Doel 2024	Waar staan we	Te realiseren	Doel 2024	Waar staan we	Te realiseren
OAD-netwerk						
Bosrefugia	15%	6%	9%	15%	3%	12%
Habitatbomen	5 / ha	0,5 / ha	4,5 / ha	5 / ha	0,5 / ha	4,5 / ha
Habitatboomgroepen	1 / 3 ha	0,16 / 3 ha	0,84 / 3 ha	1 / 3 ha	0,15 / 3 ha	0,85 / 3 ha
Geringde/dode bomen > 30 cm	10 / ha	2,1 / ha	7,9 / ha	10 / ha	2,61 / ha	7,39 / ha
Horizontale structuur	25 - 50%	10%	15-40%	10 - 25%	7%	3-18%
Verticale structuur	Geen doel			Geen doel		
Aanplant ontbrekende- en rijke strooiselsoorten	1 boom per soort / ¼ha	0,1 boom per soort / ¼ha	0,9 boom per soort / ¼ha	1 boom per soort / ¼ha	0,15 boom per soort / ¼ha	0,85 boom per soort / ¼ha

#### *Ontwikkeling flora en fauna*

In 2011 is de laatste natuurinventarisatieronde uitgevoerd om een nulmeting te verkrijgen voor de flora en fauna in De Maashorst. Dit is in 2012 samengevat in het rapport *Stand van de natuur in De Maashorst*. Daarna zijn nog aanvullende inventarisaties uitgevoerd in 2013 -2016, maar er is niet meer integraal geïnventariseerd. Er wordt momenteel een vogelinventarisatie gehouden, maar hieruit kunnen nog geen conclusies worden getrokken. De komende jaren wordt er ook weer gekeken naar libellen, dagvlinders, etc. Echter, landelijke trends met achteruitgang in diverse vlindersoorten, struweel- en weidevogels zijn ook zichtbaar in De Maashorst. Bosvorming in Herperduin heeft een positief effect op de vogelstand en de soortenrijkdom. Dit effect is kortdurend wanneer open plekken weer dicht groeien.

#### 8.4 Issues

- Activiteiten omtrent bosontwikkeling vragen soms om grootschalige ingrepen in het landschap. Gecombineerd met het feit dat bosontwikkeling een langdurend proces is – het duurt lang voordat nieuw aangeplant bos oogt als een natuurlijk bos – kan dit op onbegrip van de omgeving stuiten. Men ziet wel de ingreep, maar weet niet wat ervoor in de plaats komt.
- Daarnaast zijn er meerdere manieren om bosontwikkeling vorm te geven. In de praktijk blijkt dat er overeenkomsten zijn, maar ook verschillen zijn tussen de verschillende gemeenten en Staatsbosbeheer in hoe zij het aanpakken. Ook dat roept vragen op bij gebruikers van het gebied.

#### 8.5 Voorgestelde oplossingen

Publieksvoorlichting is een cruciaal element om mensen goed te informeren over het soort ingreep dat gedaan wordt, waarom die ingreep plaatsvindt, wat daarvoor in de plaats komt en hoe het er straks uit komt te zien. De zonering uit het IBeP biedt goede en logische aanknopingspunten om een meer eenduidig, maar bij de situatie passende aanpak te realiseren. De bosontwikkeling zal leiden tot robuuste natuurwaarden waardoor recreatie geen belemmering vormt voor natuurbehoud. Het creëren van faunaruustgebieden zal de rust voor de fauna waarborgen.





## 9. Wildbeheer

### 9.1 Introductie

Faunabeheer in het IBeP richt zich voornamelijk op wildbeheer in De Maashorst.

### 9.2 Doelen

#### *Streefdoel 2050 uit het Natuurplan*

Natuurlijke processen en recreatieve beleving zijn in De Maashorst onlosmakelijk met elkaar verbonden. Taoussen, wisenten, herten, reeën, vossen en mogelijk ook wilde zwijnen zijn regelmatig te zien in hun natuurlijke habitat. Het publiek kan deze dieren "spotten" en een ultieme natuurbeleving meemaken. Meer en meer ontstaat er een natuurlijk evenwicht tussen het gebied en de omvang van de populatie grote grazers en wilde dieren, met zo min mogelijk ingrijpen van de mens.

#### *Doelen ten aanzien van faunabeheer tot 2019 uit het IBeP*

Lopende contracten met de wildbeheereenheden worden gerespecteerd. Pas als deze aflopen kan overgestapt worden op het gewenste faunabeheer. Daar waar op eigendommen van terreinbeheerders nu geen faunabeheer-overeenkomsten gelden (met name gemeente Oss), worden deze ook in de toekomst niet afgesloten. Wel wordt 0- verhuur als optie overwogen, waarbij een faunabeheer-overeenkomst met de wildbeheereenheden wordt afgesloten met afspraken dat er op bepaalde percelen (bijvoorbeeld landschapselementen) niet gejaagd mag worden.

### 9.3 Realisatie faunabeheer tot april 2017

Er wordt verschillend omgegaan met de jacht binnen de partijen. Gemeente Oss staat geen jacht toe, de andere partijen vooralsnog wel.

### 9.4 Issues

Er bestaat verschil van inzicht over:

- Afschot in de gehele schil ten behoeve van populatiebeheer en schadebestrijding vanwege uitvoerbaarheid versus afschot in de buitenrand van de schil
  - Preventief beheer of pas ingrijpen op het moment van schade
- Daarnaast blijkt er veel onbekendheid te zijn over de werkwijze van de Wildbeheereenheden.

### 9.5 Voorgestelde oplossingen

- Gedurende twee jaar registreren van schade en bijbehorende schadebedragen.
- Gedurende twee jaar inzicht en registratie van waar, wanneer gejaagd wordt op welke soorten in welke aantallen.
- Vanaf 2018 een gezamenlijke opschoondag in de natuur te organiseren
- Meer valwild terugbrengen in het ecosysteem van de Maashorst
- Publieksvoorlichting over wildbeheer en schadebestrijding verbeteren
- Gezamenlijk optrekken bij het constateren van stroperij en andere (mogelijke) overtredingen.



## 10. Spin-off van De Maashorst in de omgeving

Uit het onderzoek Gebiedsontwikkeling in opdracht van de VVV in 2016 blijkt dat de activiteiten die bezoekers vooral ondernemen in het gebied bestaan uit wandelen en fietsen (50,8% en 49,6%) en het bezoeken van restaurants en cafés (36,9% en 34,8%). Dit zijn activiteiten die aansluiten op De Maashorst. Opvallend is het gebrek aan animo voor het bezoeken van cultureel erfgoed (11%).

In totaal meldde het Natuurcentrum in 2016 10.000 meer bezoekers dan voorgaande jaren. Diverse ondernemers spelen hierop in door het organiseren van activiteiten, zoals begeleide wandeltochten of kindermiddagen. In de komende jaren wordt onder andere de natuurpoort bij de Palmstraat geopend, wat mogelijk meer bezoekers zal trekken en meer personeel zal vereisen.

In de gemeenten wordt ook voorgesorteerd op grotere bezoekersaantallen. Ter illustratie: in de gemeente Landerd vinden momenteel 220.000 toeristische overnachtingen plaats. Het college heeft de ambitie uitgesproken om dit richting 2020 te laten groeien naar 400.000. In Oss, Landerd en Uden worden in totaal een kleine 800 bungalows over verschillende parken en campings ge- of verbouwd. Landelijke en zelfs internationale partijen zoals Roompot vakanties en Van der Valk investeren in locaties rondom De Maashorst. Maar ook lokale initiatieven als bed & breakfasts, campings, groepsaccommodaties, restaurants, hotels en een mini-golfbaan met Maashorst-thema worden gerealiseerd. Ook mooie voorbeelden zijn speelbos De Das in Herpen en avonturenpad Docus de Das in Schaijk. Deze accommodaties zullen nieuw personeel nodig hebben, wat naar verwachting een positief effect heeft op de lokale werkgelegenheid. Wanneer al deze gelegenheden gereed zijn, is de verwachting dat bezoekers lokale winkels, horeca en activiteiten zullen aandoen en daarmee de lokale economie stimuleren.

Er is ook een natuurbegraafplaats gerealiseerd, waarvan een deel van de opbrengsten terugvloeien naar de doorontwikkeling van De Maashorst.

Diverse evenementen trekken behoorlijke bezoekersaantallen. Zo trekt bijvoorbeeld de Maashorstfair al jaren goede bezoekersaantallen, met in 2016 een record met meer dan 10.000 bezoekers. Ook succesvol is de Breakoutrun met 15.000 mensen. Per bezoeker wordt een euro aan de Maashorst afgedragen, dus €15.000 per jaar. Op de derde editie van het wandelevenement in 2016 zijn 1700 mensen afgekomen. De eerste editie van een fietsevenement trok 700 bezoekers. Op een wandel-/run-evenement (2e editie) zijn 500 mensen gekomen. Het is de ambitie dat er voor evenementen in de toekomst meer gewerkt zal worden vanuit de één-loket gedachte voor

De Maashorst. Hierdoor moet het eenduidiger worden voor aanvragers van vergunningen in De Maashorst.

Ongeveer 75 lokale ondernemers met een verbinding met De Maashorst hebben zich verenigd in het platform Maashorstbetrokken Ondernemers. Zij juichen de ontwikkelingen toe, maar waarschuwen tegelijkertijd voor het mee laten ontwikkelen van de infrastructuur (routes, borden, poorten, etc.). Deze ontwikkeling gaat wat hen betreft niet snel genoeg en is randvoorwaardelijk om meer recreanten/toeristen te trekken.

Bij verbrede landbouw ligt het accent op de extra mogelijkheden voor boeren om een inkomen te verwerven naast hun reguliere primaire productie. Voorbeelden van verbreding zijn verkoop aan huis, stalling van goederen of dieren, agrotourisme, natuur- en landschapsbeheer, boerderijcampings en zorglandbouw. Via de CBS-cijfers\* van de jaarlijkse Landbouwtelling is een extrapolatie van het aantal bedrijven die aan verbrede landbouw doen in de Maashorstgemeenten gemaakt. Het gaat in de vier gemeenten samen om ca. 200 bedrijven die deels hun inkomsten uit nevenactiviteiten halen. In hoeverre dat toe te schrijven is aan de investeringen en ontwikkelingen in de Maashorst is hier niet direct uit af te leiden, maar zeker is dat het aantal bezoekers aan de Maashorstregio gegroeid is en dat 'lokaal genieten' (recreatie, streekproducten, etc.) bij de inwoners meer is gaan leven door de Maashorst ontwikkeling.

Bij de Maashorstboeren (130 leden), die zich expliciet toeleggen op verbrede landbouw en de balans tussen economie en ecologie hoog in het vaandel hebben staan, zijn circa 50 bedrijven actief met verbrede landbouw, zowel als hoofd- als nevenactiviteit. Deze bedrijven zijn actief en profileren zich (deels) ook met de Maashorst. Bijvoorbeeld via streekproducten, met de Maashorstboeren wandelroutes over boerenland en evenementen zoals de Maashorstfair. Dit levert een directe bijdrage aan bekendheid van het gebied en profilering van de Maashorst als recreatief aantrekkelijk natuurgebied.



Het is lastig gebleken om meer concrete cijfers te vinden die de economische spin-off van de ontwikkeling van De Maashorst beschrijven over de afgelopen jaren. Tegelijkertijd is deze ontwikkeling wel voelbaar voor vele partijen, die dit in hun reacties ook expliciet aangeven.

\* In toenemende mate worden de verbredingsactiviteiten ondergebracht in een afzonderlijke juridische eenheid. Hierdoor komen deze activiteiten buiten het waarnemingsgebied van de Landbouwtelling. Dit kan van invloed zijn op de waargenomen ontwikkelingen.

## 11. De gevoelstemperatuur, conclusies en kernaanbevelingen

### 11.1 De gevoelstemperatuur

Ten behoeve van deze tussenevaluatie zijn de volgende partijen schriftelijk bevestigd over hun visie op de voortgang, hun zorgen en waar ze trots op / tevreden over zijn:

- Gemeenten Oss, Uden, Landerd en Bernheze
- Provincie Noord-Brabant
- Stichting Maashorst in Uitvoering en het programmabureau
- De voorzitter van de Raad van Advies
- Staatsbosbeheer
- Waterschap Aa en Maas
- ARK Natuurontwikkeling
- Maashorstbetrokken Ondernemers
- Maashorstboeren
- ZLTO
- De Wildbeheereenheden
- Het natuurcentrum
- Recron
- Stichting Natuurorganisaties De Maashorst
- Heemkundekringen
- VVV
- Gebruikers via inloop- en werkbijeenkomsten in maart/april 2017

Hiervan hebben alleen de Heemkundekringen niet gereageerd en heeft de VVV aangegeven neutraal te willen blijven en daarom niet de vragen te willen beantwoorden.

Alle betrokkenen zijn in meer of mindere mate kritisch op de voortgang van de uitvoering van het IBeP. Overall wordt hier een onvoldoende aan gegeven. Dit geeft enerzijds de noodzaak aan om bepaalde zaken te veranderen. Anderzijds wordt met veel positieve energie gezamenlijk de wens uitgesproken om met aanpassingen verder te gaan.

Uit de filmopnames van bewoners en gebruikers blijkt dat er veel waardering is voor het gebied. Duidelijk is ook dat mensen op veel verschillende manieren gebruik maken van het gebied. Daarbij is dus ook een grote diversiteit aan belangen en wensen zichtbaar.



### 11.2 Aanvullende issues uit de evaluatieformulieren

Aanvullend op de issues die eerder in dit document zijn beschreven, zijn in de evaluatieformulieren door veel partijen nog twee aanvullende punten benoemd.

#### 1 Issues ten aanzien van de doelen uit het IBeP

De doelen zoals ze in het IBeP beschreven staan, laten ruimte voor interpretatieverschillen. In de praktijk leidt dit op punten tot een andere aanpak bij verschillende partijen. Dit wordt versterkt doordat de gronden binnen de verantwoordelijkheid van meerdere partijen vallen en iedere partij een eigen invulling aan de uitvoering kan geven.

#### 2 Issues ten aanzien van het besturingsmodel

Mensen geven aan dat de huidige organisatievorm matig tot slecht functioneert. Mogelijk dat de enorme opschaling van investeringen en het niet navenant meegroeien van de organisatie hier een oorzaak voor is. Een greep uit de reacties:

- "Besluitvorming verloopt stroperig"
- "Er zijn te veel overleggen met te veel partijen"
- "Er wordt onvoldoende regie gepakt"
- "Er wordt onvoldoende projectmatig gewerkt, waardoor er weinig gestuurd wordt op SMART afspraken"
- "Er wordt te vaak teruggekomen op genomen besluiten, hierdoor gaat er veel tijd en slagvaardigheid verloren"
- "Er is sprake van versnipperde monitoring en informatie ten aanzien van voortgang en (bij)sturing"
- "Er zijn 8 partijen die de uitvoering van het IBeP doen: de 4 gemeenten, Staatsbosbeheer, ARK, Bosgroep en waterschap. Deze partijen communiceren er ook over. Stichting MiU probeert hier de regie over te voeren. Dus er zijn 8 partijen die uitvoeren en 9 partijen die erover communiceren. Dan gaat er weleens iets mis in de communicatie."
- "Het probleem is niet dat de governance niet klopt, maar er wordt niet naar gehandeld."
- "De Stichting is gevraagd om de uitvoering van het IBeP te coördineren, maar heeft geen mandaat om uitvoering, of communicatie hierover conform de afspraken af te dwingen."

### 11.3 Kernaanbevelingen

In deze tussenevaluatie is gebleken dat er veel thema's uit het IBeP diverse issues kennen, variërend van fundamentele tot operationele verschillen van inzicht. Ook is gebleken dat er bij de meeste partijen een grote bereidheid is om hierover constructief het gesprek aan te gaan. Dit heeft ertoe geleid dat er al veel oplossingen bedacht zijn en dat deze op punten zelfs al uitgevoerd worden. Dit hebben we meegewogen in onze aanbevelingen.

#### Behoud de integrale ambitie

1. Voorkom versnippering: blijf als bestuurlijke partners samen optrekken in deze gemeenschappelijke ambitie. Fysieke versnippering biedt niet de gewenste meerwaarde voor zowel natuur-, water-, recreatie- en economische doelstellingen in het gebied. Bestuurlijke eensgezindheid is nodig voor slagkracht, initiatief, herkenbaarheid en betrouwbaarheid.

2. Benadruk de betekenis van de ontwikkeling van de Maashorst in haar bredere economische en maatschappelijke context. De toegevoegde waarde van het natuurgebied voor het woon-werkklimaat is te weinig voor het voetlicht gebracht. Hetzelfde geldt voor het besluit om het robuuste natuur- en watersysteem juist op deze plek te creëren, zodat elders andere ontwikkelingen, zoals landbouw en woningbouw, mogelijk zijn.

3. Als ambitie voor de Maashorst is gekozen voor procesnatuur, met een aantrekkelijke uitstraling en beleving. In combinatie met bedrijvigheid en relatief lage beheerkosten. Deze ambitie krijgt vorm door toegankelijke gebieden met iconische grote grazers. Ook uit andere sprekende voorbeelden in Nederland blijkt dat dit concept waar mens en natuur elkaar ontmoeten, zowel realistisch als spannend is. Deze spanning moet serieus genomen worden en dat vraagt om een inpassing op maat. Overweeg aanvullende oplossingen in de Maashorst zoals bijvoorbeeld: het nemen van de tijd voor een lange gewenningsperiode voor zowel mens als dier, het kiezen van een passende (aangepaste) begrenzing van het begrazingsgebied en een realistische definiëring van de uiteindelijke grootte van het begrazingsgebied. Draag daarnaast zorg voor de juiste randvoorwaarden via de inzet van mensen en middelen.

#### Benut energie en betrokkenheid omgeving

4. Er blijkt uit de vele positieve reacties en het hoge waarderingcijfer voor de Maashorst een grote bereidheid bij bewoners, recreanten, ondernemers en belangenorganisaties om met elkaar oplossingen te vinden voor issues, bijvoorbeeld in het gebruikersoverleg. Benut deze kwaliteit door structurele informatievoorziening en het actief betrekken van belanghebbenden bij de vormgeving en het beheer van het gebied.

#### Regie en integraal management (besturing)

5. Onderzoek de mogelijkheden voor het versterken van de regie op de programmadoelstellingen op diverse niveaus. Op bestuurlijk niveau is sturing op bestuurlijke samenhang een structureel aandachtspunt. Op tactisch niveau is sturing op overzicht, voortgang en prioriteitstelling essentieel. Op operationeel niveau is het nodig te kunnen bijsturen op voortgang van ieder initiatief. Dit vraagt ook om juiste mandaten op juiste niveaus. En op een duidelijk afgesproken planning van perioden dat er ongestoord uitgevoerd kan worden, afgewisseld met momenten van besluiten op basis van de juiste stuurinformatie.

6. Zorg voor meer overzicht van alle initiatieven in het gebied. Het programma is de afgelopen jaren sterk gegroeid. In budget, in aantal initiatieven, in aantal lopende initiatieven en dus ook in op te lossen knelpunten. Dit vereist voortdurend actueel overzicht voor terugkoppeling en communicatie.

#### Communicatie

7. Investeer in versterking van de communicatie op drie niveaus:

- Expliciteer de doelstelling van het programma in haar bredere context voor zowel bestuurlijke partners als breder, gericht op de samenleving. De Maashorst is er voor natuur, recreatie en economische ontwikkeling voor de regio (license to operate).
- Investeer in heldere communicatie naar betrokken actoren en publiek. Zowel procesmatig door partijen actief te betrekken als in adequate en eenduidige publiekscommunicatie via vele (interactieve) media over bijvoorbeeld routes, poorten, wetenswaardige feiten en gebeurtenissen, ook in het veld.
- Interne communicatie tussen betrokken partners. Veel betrokkenen voelen zich eigenaar en dat is een groot goed. Risico hierbij is dat mensen onbedoeld ongecoördineerd (andere timing, andere boodschap, dubbele uitnodigingen, etc.) communiceren.

8. Oproep: tel tot tien. Waar gewerkt wordt vallen spaanders, dus als het goed is vallen er de komende jaren meer spaanders. Zorg ervoor dat issues steeds op hun waarde worden geschat. Wees zo transparant mogelijk en voorkom probleembagatellisering als er werkelijk iets speelt. Voorkom tegelijkertijd probleemvergroting op basis van niet geverifieerde of onvolledige informatie.



## Bijlage I: De unieke bijdrage van de grote grazers





# De wisent

en zijn sleutelrol in de natuur



vogels gebruiken winterhaar voor hun nest



koolmees

stieren leven solitair of in kleine groepjes

koeiengroep met leidkoe en nakomelingen

krachtmeting

schilt bast

wild paard

baant zich een weg door de ruigte

edelhart

kudde verdedigt kalveren tegen wolven

wild rund

ree

ekster als ossenpikker

aaseters op kadaver

wisenten nemen graag een zandbad

zaden van planten blijven haken in de vacht en verspreiden zich

geringde vickplaat

insekten en reptielen gebruiken zandbaden om te zonnen en eieren te leggen

mest dient als voedsel voor o.a. tal van insecten

basterdzandloopkever

mestkever

blauwvleugel-sprinkhaan

hevlinder

gewone klit

grauwe aaskortschild

zandhagedis

bloedbij

wilgen-roosje

sint-janskruid

pionierplanten gedijen in zandbaden

pootafdruk

struikheei

avondroodrup

grasklokje

grote weegbree



© Jeroen Helmer / ARK Natuurontwikkeling  
www.ark.eu/wisent



# Het wilde paard

## en zijn sleutelrol in de natuur



roodborsttapuit

vogels jagen op de door paarden opgejaagde insecten en muizen

spreeuw

atalanta

door paarden geschildte boom sterft en geeft licht en ruimte in het bos

blauwe reiger

op zoek naar wortels graven paarden dichte grasmatten en rietvelden open ten gunste van bloemrijke vegetatie

grazers houden het landschap halfopen

brandnetel op mesthoop; waardplant voor o.a. atalantarups

paarden eten 's winters zelfs dorre grassen waardoor andere planten kansen krijgen

anders dan herkauwers heeft het paard ook bovensnijtanden waardoor het de vegetatie heel kort kan grazen. Konijnen verfijnen dat nog

vlasbekje

hazenpootje

veldmuis

basterdzandloopkever

pionierplanten groeien waar paarden een zandbad genomen hebben of hebben gerend

gele kwikstaart

jacobskruiskruid (giftig, grazers weten dat)

egelantier

konijn

dopheide

egelboterbloem

moeraswalstro

mestkaalkopje

roodschildmestkever

opgeeten plantenzaden kiemen in mest

zwervende mestkever

paardenmest is voedsel voor specifieke paddestoelen en mestkevers

## Bijlage II: Risico-analyse grote grazers

Begrazing met grote (semi-)wilde planteneters vindt in Nederland op grote schaal plaats in meer dan 500 natuurgebieden. Het is een relatief goedkope manier van natuurbeheer om ongewenste vegetatie tegen te gaan en meer variatie in begroeiing en landschap te krijgen. Door de toename van recreatie én de toename van soorten en aantallen grazers, neemt de interactie tussen mensen en dieren toe. Bij de keuze voor dit type natuurbeheer in de Maashorst roept het vragen op over veiligheid van mensen.

### Wisent in relatie tot andere grazers

Een wisent is qua gedrag vergelijkbaar met andere grote grazers. In recent onderzoek van de Universiteit van Utrecht in onder andere De Maashorst, zijn geen significante verschillen in gedrag tussen de verschillende runderrassen bij interacties met verschillende typen recreanten gevonden. De geteste runderrassen en de Wisent vertonen hetzelfde gedrag bij aanwezigheid van een wandelaar als bij een wandelaar met hond of een jogger.

Uit het onderzoek: "Tauros en Wisent reageren wel vanaf een grotere afstand (alert distance) op de aanwezigheid van een recreant en vertonen vaker een relatief sterke kudde reactie. Ook zijn Tauros en Wisent meer geneigd om afstand te nemen bij een interactie met een recreant dan de gedomesticeerde runderrassen (Galloway, Schots Hooglandrund). Een aantal factoren was geassocieerd met verschillen in gedragsreacties van de runderen in de onderzoekspopulatie: ras, de structuur en omvang van het leefgebied, kudde grootte en de tijd op de dag van de interactie. Ras en tijd waren de sterkste invloeden, gevolgd door de structuur van het leefgebied."

### Risico-analyse

Een goede risico-analyse bestaat uit een beschrijving van de aard van de risico's, de impact ervan én de kans dat iets zich voordoet. Plus de maatregelen die genomen kunnen worden om deze risico's te vermijden. Vanwege het kleine aantal incidenten die zich in Nederland en specifiek in de Maashorst heeft voorgedaan, is een goede, volledige risico-analyse erg lastig op te stellen. Ook omdat elk gebied weer een eigen samenstelling van soorten en manieren van recreatie in combinatie met terreineigenschappen heeft. De kolommen impact en kans kunnen dan ook niet ingevuld worden op basis van de huidige stand van zaken in het gebied. Uiteraard is de impact van een incident groot op de betrokkenen.

Door hun graasgedrag (het kort houden van grassen en lage struiken) dragen grazers bij aan het minder voorkomen van teken in deze vegetaties. Geschat wordt dat er jaarlijks bijna anderhalf miljoen Nederlanders door teken worden gebeten. Hiervan krijgen naar schatting tussen de 20.000 en

30.000 mensen de ziekte van Lyme. De meesten houden daar geen nare gevolgen aan over, maar circa 10 tot 25%, krijgt ook ernstiger vormen van de ziekte van Lyme, met blijvend lichamelijk letsel. (RIVM, tekenmonitor, 2017). In onderzoek uit 2006 (recenter materiaal is niet voorhanden) is gebleken dat over 4 jaar in heel Nederland 3 EHBO-meldingen ten gevolge van grote grazers zijn geweest ten opzicht van alle EHBO-opnamen in het land.

<b>Risico's</b>
<b>Voeren, aanhalen, aaien.</b> Grote grazers worden niet door iedereen gezien als wilde dieren. Juist omdat we als kind leren dieren te aaien, te voeren en er dus dichtbij te komen (bv. kinderboerderij). In natuurgebieden (overal ter wereld!) worden mensen gevraagd dit niet te doen. Dieren worden daardoor opdringerig en intolerant en vormen dan juist een gevaar voor mensen die niets te eten meenemen.
<b>Kudde/dier ligt op een pad.</b> Je moet er als bezoeker om heen, een andere route kiezen of geduldig wachten. De ervaring leert dat wisenten en tarossen dit nauwelijks doen, Schotse hooglanders wel.
<b>'Verborgen' grazers in vegetatie.</b> Dieren houden zich soms op in het struikgewas en zijn daarmee aan het zicht onttrokken. Als bezoeker kom je dan soms ongewild te dicht bij de dieren
<b>Gewenning</b> (mensen aan dieren en vv). Doorgewinterde bezoekers verliezen soms hun aandacht voor de dieren en kunnen soms onverwachts toch te dicht bij een kudde komen.
<b>Tamheid/opdringerigheid</b> van dieren: runderen en paarden kunnen (hand)tam worden door aaien en/of voeren.
<b>Tolerantie:</b> dieren tolereren mensen tot op zekere afstand. Afhankelijk van het soort dier, of er jongen zijn en gewenning aan de situatie
<b>Barrières en fuiken:</b> terreineigenschappen bepalen of dieren mensen kunnen ontlopen of niet. Dieren die zich in een hoek gedreven voelen en denken daar niet meer uit te kunnen, zullen koste wat kost een vluchtroute creëren, ook als daar mensen zijn.
<b>Onverantwoordelijk gedrag:</b> bijv. dieren bewust opjagen, beschieten, proberen te berijden. Dit kan voor de veroorzaker problemen opleveren, maar ook voor andere aanwezige bezoekers of latere interacties
<b>Honden:</b> grazers kunnen honden ervaren als bedreigend en erdoor op de vlucht slaan of zich verdedigen. Oorzaak en gevolg zijn sterk afhankelijk van kudde, soort hond en baas.
<b>Ruiters:</b> een rijpaard wordt soms als een indringer gezien en verjaagd of hengsten proberen een merrie aan hun harem toe te voegen.
<b>Kuddedynamiek:</b> in natuurlijke kuddes vindt tussen de dieren onderling allerlei interactie plaats. Bijv. rivaliserende hengsten. Mensen die dan te dicht in de buurt zijn kunnen risico lopen.



Maatregelen om om te gaan met bovengenoemde risico's:

- Expliciete communicatie: openheid over risico's, duidelijke gedragsregels, voortdurende en steeds opnieuw herhaalde communicatie via alle mogelijke middelen, voorlichting, excursies, duidelijke niet-te-vermijden bebording met gedragscode.
- Preventieve inrichtingsmaatregelen: dichtbij druk bezochte paden: vegetatie verder van paden af; geen kleine hoeken in het gebied waar dieren 'ingedreven kunnen worden', of zich in bevinden en dan ingesloten dreigen te worden.
- Voortdurende monitoring van kuddes op gedrag en interactie met andere grazers/publiek. Individuele dieren met onaangepast gedrag waar noodzakelijk verwijderen. Elke ingreep in de sociale structuur van de kudde door mensen wordt wel door de dieren onthouden en daarmee mensen meer als bedreiging gaan zien. Terughoudendheid is geboden; ingrijpen alleen bij duidelijk agressief gedrag.
- Dode grote grazers mogen niet in de Maashorst blijven liggen. Daarmee gelden veterinaire regels, evenals zorgplicht. Wat regelmatig ingrijpen in de sociale structuur van de kudde met zich mee brengt. Dit geldt niet voor wisenten.
- Nastreven van rustige, evenwichtige, natuurlijke kuddes met gedifferentieerde leeftijdsopbouw en samenstelling die het terrein kennen, zodat dieren maximaal hun natuurlijke gedrag binnen de kudde kunnen vertonen en zich veilig voelen.
- Extra toezicht en voorlichting in het terrein, vooral op drukke dagen.
- Boetes bij overtreding van niet-voeren-regel of onverantwoordelijk gedrag.
- Zorg voor actuele informatie in het terrein door zeer regelmatig nieuwe informatie te melden: over de geboorte van kalveren of veulens, maar ook bv. over een tijdelijke afsluiting.

Een toelichting op de regels omtrent juridische aansprakelijkheid is opgenomen in bijlage II.

Voor (het houden van) grote grazers om effectief natuurbeheer mogelijk te maken, is niet elk (deel van een) gebied geschikt. Ook bij het aanpassen van begrazingsgebieden, moet aan bepaalde eisen worden voldaan:

Randvoorwaarden	Motivering
Minimaal 50 dieren per soort. Het maximum wordt bepaald door de gewenste graasdruk in relatie tot hoeveelheid grassen, struiken en bomen. Combinatie van soorten is nodig voor maximaal effect.	Genetische diversiteit, kuddevorming. Bij minder dan 50 dieren per soort wordt het beheer veel duurder omdat de genetische diversiteit dan geregeld moet worden door het regelmatig wisselen van dieren met dieren uit andere natuurgebieden. Dit is ook niet bevorderlijk voor dierenwelzijn en de sociale structuur van de kudde(s).
Minimaal 7 tot 15 hectare per grote grazer, afhankelijk van de verhouding voormalig agrarisch grasland vs voedselarme heide+bos.	Voldoende lage graasdruk om de dieren zonder bijvoeren de winter door te laten komen en om daarnaast bloeiende bloemen en struweelvorming mogelijk te maken.
Minimaal 1050 hectaren. Dan is er onder gunstige omstandigheden ruimte voor 150 dieren. Bij mindere omstandigheden dan 70 dieren mogelijk.	Het begrazingsgebied moet voldoende ruimte bieden voor kuddegedrag en voor uitwijkmogelijkheden.
Een begrazingsgebied met bos, open veld als water	Beschutting in het bos, voldoende drinkwater (jaarrond) en op verschillende locaties in het terrein (anders worden de paar plekken kapot getreden en vermest). Voldoende afkoeling in de zomer en voldoende variëteit qua voedsel.
Enkele rustgebieden van circa 25 ha	Bij recreatiedrukke en voor het afkalven moeten de dieren zich terug kunnen trekken als ze daar behoefte aan hebben. Geen paden en routes door rustgebied.
Raster en regelmatige controle van raster	Voldoende hoog en onder voldoende spanning om de dieren binnen te houden.
Beheer	Deskundig toezicht i.v.m. bezoekers én ten behoeve van gezondheid en welzijn van de dieren.
Gedragsregels voor bezoekers	Bezoekers in het begrazingsgebied moeten zich aan deze regels houden.
Aandacht voor het publiek. Aanvullend inzet van boa.	Uitleg blijven geven over de aanwezige grazers en hoe er mee om te gaan. Waar nodig publiek bijsturen.

**Bronnen:**

- Bakker et al, Herbivore impact on grassland plant diversity depends on habitat productivity and herbivore size (2006)
- Brouns, Haanappel, Wassen: Interacties tussen wisenten en recreanten in het Kraansvlak en de Maashorst, Universiteit van Utrecht (dec. 2016)
- Linnartz, L. en Dielissen A. ARK Natuurontwikkeling. Randvoorwaarden grote grazers (2017)
- Free Nature: Vragen en antwoorden over natuurlijke begrazing (2014)
- Siepel, H. Prof Radbouduniversiteit Nijmegen, Antwoorden op vragen van gemeenteraadsleden Maashorstgemeenten (april 2017)
- ARK Natuurontwikkeling, Evaluatie en advies wisenten Maashorst (jan 2017)
- Van de Blaak, R. , Man and wisent: the behavioural responses to humans. Rijksuniversiteit Groningen(2012)
- Van den Herik&Verkaart, Grote grazers, aanvaardbare risico's (2006)
- Van Kessel J.A.M., Bovine and recreation interactions under semi-wild conditions. Copernicus Institute of Sustainable Development, Universiteit van Utrecht (2015)

Uit de beschrijving van natuurdoeltype 01.04: Om natuurlijke processen in dit beheertype het landschap te kunnen laten bepalen is een grote oppervlakte nodig. Om de natuurlijkheid van landschappen te duiden zijn twee ingangen gekozen. Enerzijds de processen die in een grootschalig landschap de ruimte zouden moeten hebben, anderzijds de aanwezigheid van karakteristiek geachte en kwalificerende sleutelsoorten uit functionele groepen die met natuurlijke processen in grootschalige natuur te maken hebben: predatoren, aaseters en grazers.

De volgende punten spelen een rol bij de bepaling van grootschaligheid en mogelijkheid voor ontwikkeling van procesnatuur:

- 1 Een natuurlijk watersysteem: afwatering en/of inzijging van water én het ontbreken van lokale ingrepen die het waterpeil kunnen verlagen (lokale wateronttrekking van oppervlaktewater, de aanwezigheid van sloten/greppels).
- 2 Processen van bodemvorming moeten ongehinderd plaats kunnen vinden (dit wil zeggen dat geen ingrepen gepleegd worden die deze processen hinderen, zoals graafwerkzaamheden, strooiselverwijdering of kunstmatige aanpassingen van de (grond)waterstand).
- 3 Processen van erosie en sedimentatie worden binnen het gebied niet gehinderd door menselijke ingrepen.
- 4 Stikstofdepositie: het niveau van depositie voldoet tenminste aan het criterium "matig".
- 5 Bodemvormende processen en vegetatieontwikkeling worden niet gehinderd door stikstofdepositie; het niveau van depositie voldoet aan het criterium "goed".

## Bijlage III: Aansprakelijkheid

Staatsbosbeheer beschrijft hoe de aansprakelijkheid geregeld is hun natuurgebieden.

### **Algemene uitgangspunten**

De algemene uitgangspunten voor schade en aansprakelijkheid zijn opgenomen in het Burgerlijk Wetboek. Kort samengevat zijn de volgende uitgangspunten van toepassing voor wandelaars:

- Iedereen is verantwoordelijk voor zijn eigen schade
- Als er schade ontstaat, omdat een ander een onregelmatige daad heeft begaan, dan kan degene die de schade lijdt, de schade verhalen op de andere. Daarbij is bijvoorbeeld sprake in geval van opzet, nalatigheid, onzorgvuldigheid en dergelijke. Per geval zal dit aangetoond moeten worden
- De eigenaar/bezitter van dieren is aansprakelijk voor schade die door zijn dieren is aangericht, mits er voldoende verband bestaat tussen de schade en de gedragingen van het dier.

### **Wandelen in gebieden met meerdere recreatievormen**

Wandelaars zijn in veel gevallen niet de enige recreanten in een gebied. Naast wandelaars kunnen er voorzieningen aanwezig zijn voor fietsers, mountainbikers, skaters en ruiters. Het komt dus regelmatig voor dat wandelpaden multifunctioneel worden gebruikt. Daarbij kunnen verschillende conflictsituaties ontstaan tussen recreanten onderling.

#### *Aansprakelijkheid*

In situaties waarbij de wandelaar schade en/of letsel oploopt op een wandelpad dat multifunctioneel gebruikt wordt, zijn de algemene regels van het burgerlijk wetboek van kracht. Wanneer er schade en/of letsel ontstaat door gebruikers die het wandelpad niet mogen gebruiken (mits duidelijk aangegeven door bebording), zijn de personen die niet gerechtigd zijn het pad te gebruiken strafrechtelijk in overtreding en daarmee aansprakelijk. Andere recreatievormen, zoals mountainbikers, op wandelpaden en gemarkeerde wandelroutes is niet toegestaan, middels verbod- en gebodsborden.

### **Wandelen in afgerasterde terreinen met loslopende dieren**

Wandelaars worden regelmatig op wandelroutes, zowel in natuurterreinen als het landelijk gebied geconfronteerd met loslopend vee. Met name in natuurterreinen wordt in toenemende mate grazers ingezet als 'instrument' voor het natuurbehoud. De wandelaar loopt hierbij tussen loslopend vee waarbij er een kans aanwezig is, dat er schade en/of letsel aan mens of materieel kan ontstaan.

#### *Aansprakelijkheidsregeling*

Zoals reeds is aangegeven in het Burgerlijk Wetboek artikel 6:179, is de bezitter van een dier aansprakelijk voor de aangerichte schade van zijn dier, mits er voldoende causaal verband bestaat tussen de schade en de gedragingen van het dier. De rechtsvorm is gebaseerd op het feit, dat de bezitter het dier in leven houdt en voor derden het gevaar schept van onberekenbare krachten die de eigen energie van het dier als levend wezen oplevert. De rechtsvorm is een zware vorm van aansprakelijkheid ofwel het risicoaansprakelijkheid, waarbij het er in het beginsel niet toe doet of de bezitter van het dier schuld treft. Voor terreinbeheerders van natuurterreinen en perceeleigenaren van landbouwgronden betekent dit, dat men aansprakelijk is als er sprake is van schade en of letsel aan wandelaars veroorzaakt door hun dieren. In gevallen een terrein verpacht, verhuurd en/of beweid wordt door dieren van een derden en tegelijkertijd opengesteld is voor wandelaars, blijft volgens artikel 6: 179 Burgerlijk Wetboek de bezitter van de dieren risicoaansprakelijk.

#### *Aansprakelijkheid in de praktijk*

Terreinbeheerders zijn, in bijna alle gevallen aansprakelijk bij ongevallen en letsel door dieren. Het risico dient dan ook middels een goede verzekering te worden afgedekt. De terreineigenaren zijn niet of deels aansprakelijk als de wandelaar in dit geval zelf de situatie heeft veroorzaakt door uitlokking, bewuste roekeloosheid, onvoorzichtigheid en negeren van adviezen. Als hiervan sprake is, valt dit onder het "eigen schuld" zoals is aangegeven in het burgerlijk wetboek artikel 6:101. Het is echter moeilijk vast te stellen wanneer er sprake is van 'eigen schuld'.

## Bijlage IV: Resultaten onderzoek ARK naar de mening van excursie-deelnemers over de wisent

In april heeft ARK Natuurontwikkeling 10 extra excursies gehouden naar het wisenten-wengebied in de Maashorst. Daarvoor is iedereen uitgenodigd die eerder naar een inloopavond (o.a. over het wengebied) was gekomen. Ook de gemeenteraadsleden van de Maashorstgemeenten zijn uitgenodigd.

Uit ervaring is bekend dat er meer inzicht en een beter beeld ontstaat als mensen wisenten met eigen ogen zien en ter plekke informatie krijgen van een deskundige gids.

Om dit effect zichtbaar te maken heeft de gids voor de excursie 3 vragen gesteld aan de deelnemers en 3 vragen na afloop. Er waren 147 deelnemers in totaal. Bij terugkomst moesten enkele mensen snel weg, vandaar dat bij de laatste 3 vragen er 7 antwoorden minder zijn.

Naar aanleiding van het rode blokje willen we mensen nog meer van informatie voorzien.

### Vragen voor de excursie

1. Weet u waarom de grote grazers hier rondlopen?

ja	<b>100</b>	
nee	<b>32</b>	
weet niet/neutral	<b>15</b>	

2. Vindt u dat mensen voldoende zijn geïnformeerd over het nut van deze dieren voor de natuur in de Maashorst?

ja	<b>32</b>	
nee	<b>73</b>	
weet niet/neutral	<b>42</b>	

3. Vindt u het goed dat wisenten naar de Maashorst zijn gehaald?

ja	<b>58</b>	
nee	<b>28</b>	
weet niet/neutral	<b>61</b>	

### Vragen na de excursie

4. Vindt u dat wisenten in de Maashorst kunnen blijven als ze straks rondlopen in een gebied dat vrij toegankelijk is?

ja	<b>93</b>	
nee	<b>16</b>	
weet niet/neutral	<b>31</b>	

5. Vindt u het acceptabel dat er binnen het begrazingsgebied gedragsregels gelden voor recreanten?

ja	<b>109</b>	
nee	<b>5</b>	
weet niet/neutral	<b>26</b>	

6. Als de wisenten straks in een open begrazingsgebied rondlopen, gaat u dan wandelen, fietsen etc. in het begrazingsgebied?

ja	<b>116</b>	
nee	<b>3</b>	
weet niet/neutral	<b>21</b>	



## Bijlage V: Uitkomsten onderzoek (mei 2017) naar Ervaringen van publiek met grote grazers (specifiek ook de wisent)

Door Anne Veens, Universiteit van Leiden

De data zijn vergaard gedurende 15 dagen in mei op verschillende plaatsen in de Maashorst, waaronder de Udensedreef, de Zevenhuizerweg en Natuurcentrum de Maashorst. In totaal waren er 122 respondenten. Elke soort bezoeker, is aangesproken. De meeste mensen wandelden zonder hond (41,8%), daarna fietsers (17,2%), daarna wandelen met hond (10,7%), mountainbiken (2,5%), paardrijden (1,6%) en de overigen hebben verschillende activiteiten aangekruist. Uit gesprekken bleek dat vrijwel niemand van deze mensen momenteel vertegenwoordigd wordt in een georganiseerde groep.

65,5% van de respondenten wonen in of naast de Maashorst  
20,5% woont iets verder, maar wel binnen 20 km.  
14%, woont verder dan 20 km.

Aan de hand van de stelling 'Ik ben positief over de aanwezigheid van grote grazers in de Maashorst' is onderzocht welke houding mensen aannamen ten opzichte van de grote grazers in het algemeen. Zie diagram: Het merendeel is zeer positief of positief (62,3%). Verder is 13,1% neutraal en 23% oneens. Per diersoort verschillen de cijfers nog wel. In deze bijlage zijn alleen de gegevens over de wisent opgenomen. Voor meer detailinformatie, zie het onderzoek.

Dezelfde stelling is gevraagd met betrekking tot de wisent: 'Ik ben positief over de aanwezigheid van de wisent in de Maashorst'.

Hieruit kwam het volgende:

Oneens: 24,6% (15,6% helemaal mee oneens, 5,7% behoorlijk mee oneens, 3,3% een beetje mee oneens)

Niet eens, niet oneens: 18%

Mee eens: 55% (8,2% een beetje mee eens, 18,9% behoorlijk mee eens, 27,9% helemaal mee eens)

Niet ingevuld: 2,4%

De mening over de wisent is verdeeld. Het grootste aantal respondenten is positief (55%), waarbinnen de helft zeer positief is. Dit vormt een tegenbeeld op nieuwsberichten, waarin soms de suggestie wordt gewekt dat iedereen tegen de wisent is. Toch kent de positieve houding geen sterke meerderheid, zoals bij de Exmoor pony's en taoussen. Er is ook 18% neutraal. Verder is

een groep oneens (24,6%), waarbij de concentratie ligt in de groep 'helemaal oneens'.

In de interviews kwam naar voren dat het gevoel van veiligheid sterk bepalend is in de houding ten opzichte van de wisent. Mensen die een positieve houding hebben, zeggen niet bang te zijn voor de dieren. Twijfelaars (niet eens, niet oneens) geven vaak aan een beetje bang te zijn, met name wat betreft het houden van de afstand. Mensen die een negatieve houding hebben ten opzichte van de wisent zeggen echt bang te zijn en de Maashorst niet meer in te durven, als de wisent er vrij rond zou lopen.

